

色め

を光らす、取り締まり本部の登場である。いわば、選挙の第一関門、というわけ。その第一関門のすべり出しをのぞく。

を受け付けている札幌法務局小樽支局では、候補者の多い地方選挙では専門の選挙係を設けるのです

早くも情報集め

「違反對策本部」が発足

【二十六日】同日署三階刑事課知能犯係室に「選挙違反對策本部」を設けた。本部長は山平同署署長で十五人の本部員から成り早くも情報集めに大わらわ。山平本部長は「取り締まりはあくまで、厳正公平、不偏不党」の線を貫く。とくに買収、供応の悪質な事犯に重点をおいて強力な取り締まりをする」と強い

態度をとっている。

忙しさは覚悟の待機姿勢

【小樽郵便局】ここは三十日の日頃から候補者一人当りに選挙用はがき一万五千枚が手渡されるが、

注文あっても品不足

供血者減少にお手あげ

市血液銀行

小樽市立血液銀行(所長小田柿栄一郎氏)への供血者が減ってきた。このままでゆくと、せつかく数年がかりで開拓した販売先は道立血液や他の血液に食われそうな心配もでてきているという。昨年まで同行には日に五十人近い供血者があり平均九割の血液がコンスタントに確保できたため、道内十数カ所からの注文にはまず困ることがなかった。ところがことし四月から現在までの状況をみると供

同行ではもっとも需要の多いこの時期をうまく切り抜ければ、なんとか元の状態に戻せるとの見通しで、小田柿所長みずから各販売先に対し血液を大事に取り扱ってくださるよう要望して回っているが、これとても他力本願の域を出ず、期待したほどの効果があらわれていない。問題は供血者さえあればたちどころに解決するわけだが、血液を提供する人が少なくなったのは小樽だけのことでなく、世界的な傾向(小田柿所長の話)というから根は深い。

ここから私設のものやスケールの大きいところが、力にものをいわせて中小銀行を吸収しようという

28日から二日間

商大祭 例年と変わった趣向

小樽商大の第八回大学祭が二十八、二十九、三十日の三日間、同学講堂を主会場にじぎやかに催される。ことし九月に改選になった学生自治会の新執行部はその選挙公約に大学祭の充実をあげており、ことしの大学祭は例年より相当地もしいものになりそう。催し物の日程は以下のとおり。

【二十八日】経済シンポジウム(午前十時から)。テーマは「わが国の経済成長と国民生活」北大と商大から各一人講師がでる。△開祭式・開遊会(午後一時から)△仮装行列(午後二時から)△夜祭(午後九時から)△マンドリン演奏会(午後三時から)△安保問題特別映写会(午後四時二十分から)△安保の怒り(を上映)△レコードコンサート(正午から、チャイコフスキの「白鳥の湖」ほか)△映画祭(午後五時から、フランス映画「格子なき牢獄」)

【三十日】交歓演奏会(午前十時から)商大グリークラブと藤女子短大音楽部が出演。△講演会(講師道新論説主査平松敏彦氏、現在の政治と青年の生きる道)午前十一時から。△英語、スペイン語(午後一時から)英語はシェイクスピアの「ジュリアス・シーザー」、スペイン語はアルコンの「三角帽子」。△木村善子招待演奏会(午後三時から)△フォークダンス(午後四時から)△レコードコンサート(午後一時から)△映画祭(午後五時半から)△夜祭(午後九時から)

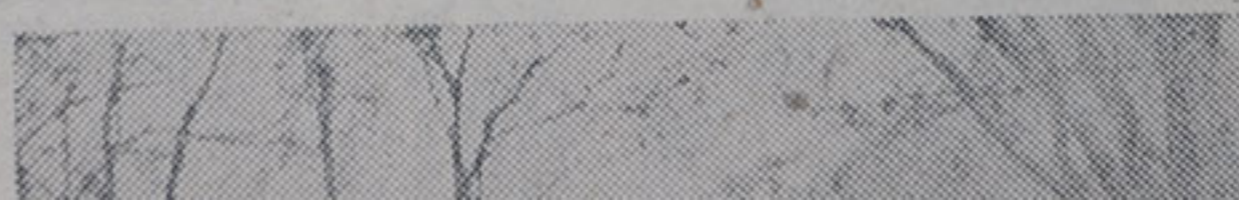
選挙準備万全

動きをみせているといわれ、同行にも販売先を譲れという話もちかけられたこと二、三度でないという。小田柿所長は「ここまで育ててきたものをやすやすとつぶし

飼育舎で冬ごもり

閉園近い市こども動物園
タヌキはカゼで死ぬ

シカもオリの中を歩きまわるいつもの元気を忘れ、地べたに腰を落としたきりだ。春には六匹いたタヌキもカゼにやられて、残る一匹がつい最



閉園近い市こども動物園のタヌキ



飼育舎に移るペリカン

年賀状版画コンクール作品募集 便箋で

る。版式は簡潔、木版、紙版、いり、刷も板、その他自由で、用紙は官製はがき、またははがきと同じ大きさのもの。一枚、中、両面印刷、

28日から二日間

商大祭 例年と変わった趣向

小樽商大の第八回大学祭が二十八、二十九、三十日の三日間、同学講堂を主会場ににぎやかに催される。ことし九月に改選になった学生自治会の新執行部はその選挙公約に大学祭の充実をあげており、ことしの大学祭は例年より相応おもしろいものになりそう。催し物の日程はつぎのとおり。

【二十八日】▽経済シンポジウム
 午前十時から。テーマは「わが国の経済成長と国民生活」北大と商大から各二人講師がでる
 △開祭式・園遊会 午後一時から
 △仮装行列市中パレード 午後四時から

【二十九日】▽学内ソフトボール大会 午前九時半から
 △詩吟部発表会 午前十時半から
 △社会学討論会 午後一時から
 △三曲演奏会 午後一時から
 △中国語劇 午後二時から、だしも

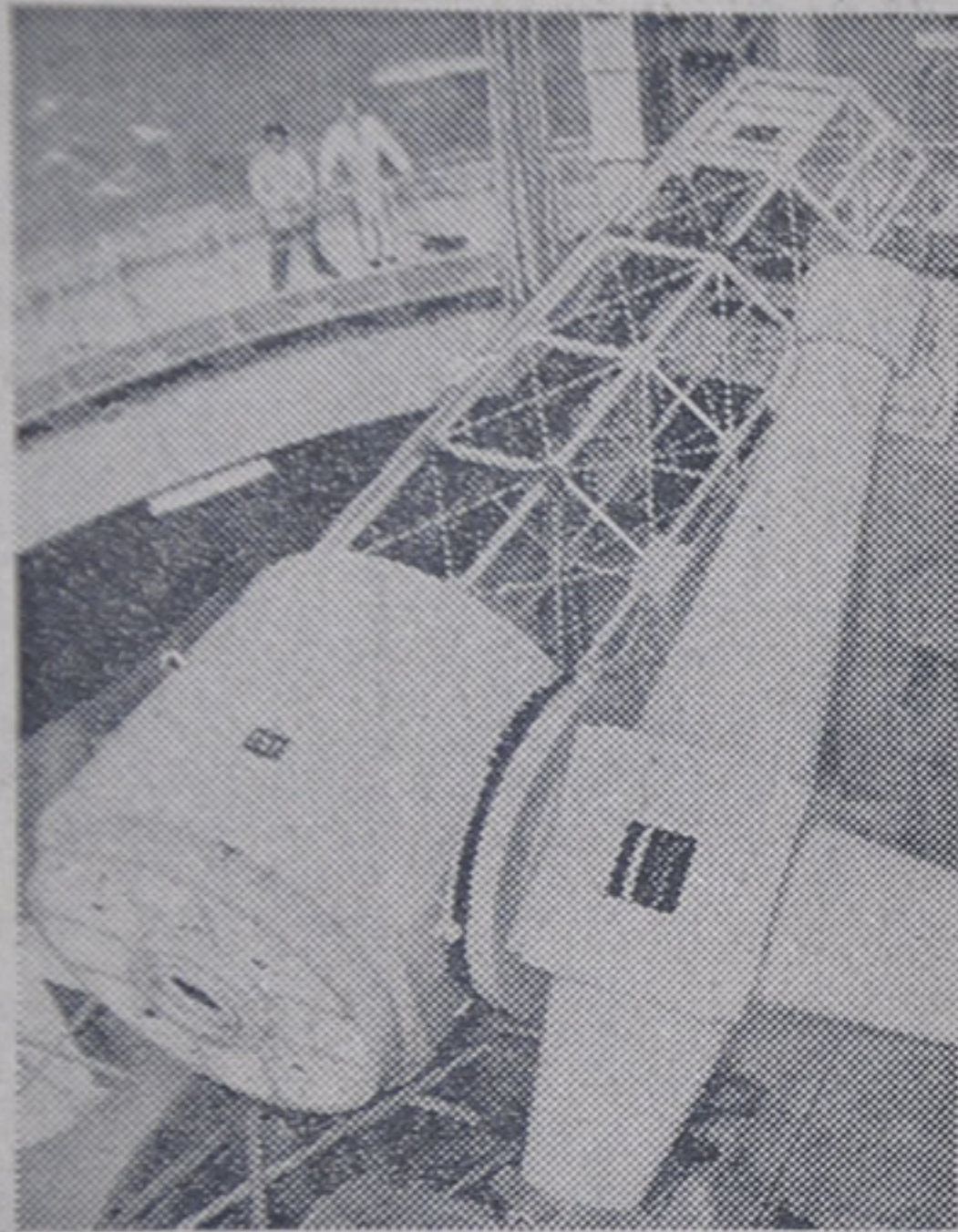
のは田漢の「蘇州夜話」(二幕)
 △マンドリン演奏会 午後三時半から
 △安保問題特別映写会 午後四時二十分から「安保の怒り」を上映
 △レコードコンサート 正午から、チャイコフスキの「白鳥の湖」ほか
 △映画祭 午後五時から、フランス映画「格子なき牢獄」

【三十日】▽交歓演奏会 午前十時から
 商大グリーククラブと藤女子短大音楽部が出演
 △講演会 講師道新論説主査平松敏雄氏「現在の政治と青年の生きる道」
 午前十一時から
 △英語、スペイン語劇 午後一時から
 英語は「シェイクスピアの「ジュリアス・シーザー」
 スペイン語は「アルコンの「三角帽子」
 △木村若子招待演奏会 午後三時から
 △フォークダンス 午後四時から
 △レコードコンサート 午後一時から
 △映画祭 午後五時半から
 日活映画「にあんちゃん」

宇宙を探る二つの大望遠鏡

鏡の直径188センチ

気象条件に恵まれる



すでに予備テストを終えて近く本格的な観測をはじめようとしている。これはレンズの代わりに千枚以上の凸面鏡をつかって遠い宇宙からのかすかな光を集める世界でも類例のない珍しい装置だ。この二つの大望遠鏡をのぞいてみよう。

岡山の反射望遠鏡

岡山県倉敷市の西約二十キロの竹林寺山山頂にポッカリ並んだ二つのドームが、東京天文台の岡山天体物理観測所である。大きい方のドームが百八十八センチ反射望遠鏡の建物で、高さ二十三メートル、直径が二十メートルある。小さい方には九十一センチ反射望遠鏡がすえ付けられている。形のうえでは東京天文台の出店だが、規模といい、環境といい日本一の大天文台で、その運営も全国の天文研究機関の共同利用に開放される。

竹林寺山が新天文台の敷地に選ばれたのは、天体観測に必要な気象条件にもっとも適していたからだ。東京天文台では①夜の快晴日数が多いこと②風が強くないこと③大気の透明度が高いこと④積雪地、高湿度、海岸はさけること、

百八十八センチ反射望遠鏡。左側の太いのが反射鏡のはいつている鏡筒、その右が極軸。極軸から横に出ている軸の先端にバランスおもりがついている



などを考慮して全国各地をやり、竹林寺山のほかに金谷付近、長野県諏訪三カ所を選んだ。この



鏡筒の底にあ

宇宙を探る二つの大望遠鏡

早くなら

年間にわたつ

て試験観測を

やった結果、

竹林寺山が最

適と決まり、

三十三年末に

暫工した。

百八十八号

反射望遠鏡は

イギリスのグ

ラブ・パーソ

ンス会社が五

年がかりでつ

くった全長十

尺、重量三十

トという巨大

なもので、そ

の心臓部の鏡

だけで重さ一

・六ト、一億

五千万円のし

るものだ。九

十一号の方は

日本光学の国

産品だ。

両方とも膨張係数の

ガラスでつくられてい

る。

望遠鏡は凹面鏡で

をスペクトルに分析

科学史

余話

喫煙用のタバコには大体本来のタバコ(学名ニコチアナ・タバコム)と丸葉タバコ(学名ニコチアナ・ルスチカ)との二種類あって、前者は良質のいわゆるタバコであって、後者は粗質で本来のタバコの代用に使われている。それらの原産地については前者はペルー、エクアドル、メキシコで、カリフォルニアへもおよんでいた。後者はメキシコ、テキサスなど北方である。

新大陸が発見されたころには、これらの地方ではすでに栽培が行なわれて、北方では土人はパイプを使用し、メキシコでは乾燥したタバコの葉を巻いてそれをシュロの葉で包んだ葉巻きを吸い、また南米ではかきタバコやかみタバコが普通であった。最初の移住者や探検家たちは直ちにこの喫煙の風習に染ま

タバコの歴史 ②

一 いち 儀ぎ 茂も 加か



スマトラで栽培されているタバコ

コを贈ったが、フランスにはいった最初のタバコで、帰国のときには粉タバコを王妃に捧呈した。由来ニコトはタバコで有名になり、彼を記念してニコチン

った。ことに故国への長い船旅では喫煙は船員にとって唯一の慰めになり、彼らによって十六世紀の中ごろまでにスペイン、ポルトガル、イタリア、イギリス、民の好みにかない、セビラではス使節ジャン・ニコトがフランス王妃に頭痛の名薬としてタバコを贈った。一方、当時喫煙は頭痛やゼン息の治療に用いられ、一五六〇年ごろにポルトガル駐在フランス使節ジャン・ニコトがフランス王妃に頭痛の名薬としてタバコを贈った。一方、当時喫煙は頭痛やゼン息の治療に用いられ、一五六〇年ごろにポルトガル駐在フランス使節ジャン・ニコトがフランス王妃に頭痛の名薬としてタバコを贈った。

スなどの海港都市に伝えられていた。しかし喫煙はことに旧教の盛んな国の市民階級の間では、野蠻な異教徒の風習としていみじくも嫌われ、ただその植物を異国の

(小樽商大学長)

の粒子だけが、中に入れたガイガー計数管に捕えられる。これをつかって二十六年から二年間、天のあらゆる方向について宇宙線の強さを調べたところ、オリオン座のある方向に、大きな強度をもつところが見つかった。

強度の大きいところが宇宙線のみなもと、とはいちがいにはいえないが、宇宙線源探しの有効な手掛かりになることは確実だ。やがて関戸教授らは三十年にもっと大型の第二号望遠鏡をつくり、宇宙線の強度の大きい方向がオリオン座のW星であることをつきとめた。こんどの第三号望遠鏡は、不規則変光星であるW星の明るさの変化と、宇宙線の強度変化の関係をくわしく調べるためにつくられた。

そのためにはいままでよりずっと精度の高いことが必要なので、ガイガー管方式に代わって、チェレンコフ光を利用することにした。一般に電気をもちた粒子(この場合は高エネルギーの宇宙線)がある媒質中の光の速度よりも大きな速度で走ると、粒子から光が出る。これがチェレンコフ光と

鏡では主として光電管をつかって星の明るさの測定をやる。

京、大阪、京都など大都市の周辺にあったため、ばい煙やネオンの測ができなかったが、この観測所はそうした悪条件をとりさつたの

れ、カニ星雲のようなガス雲が宇宙線に関する係のあることもわかって

とほしたくないと思つてい
る。さし当たりは三十七年度
にピークとなる中学生徒の

種田幸彦氏、昭和十七年ころ
からしばらく学務委員とい
うのをやったことがあるが当

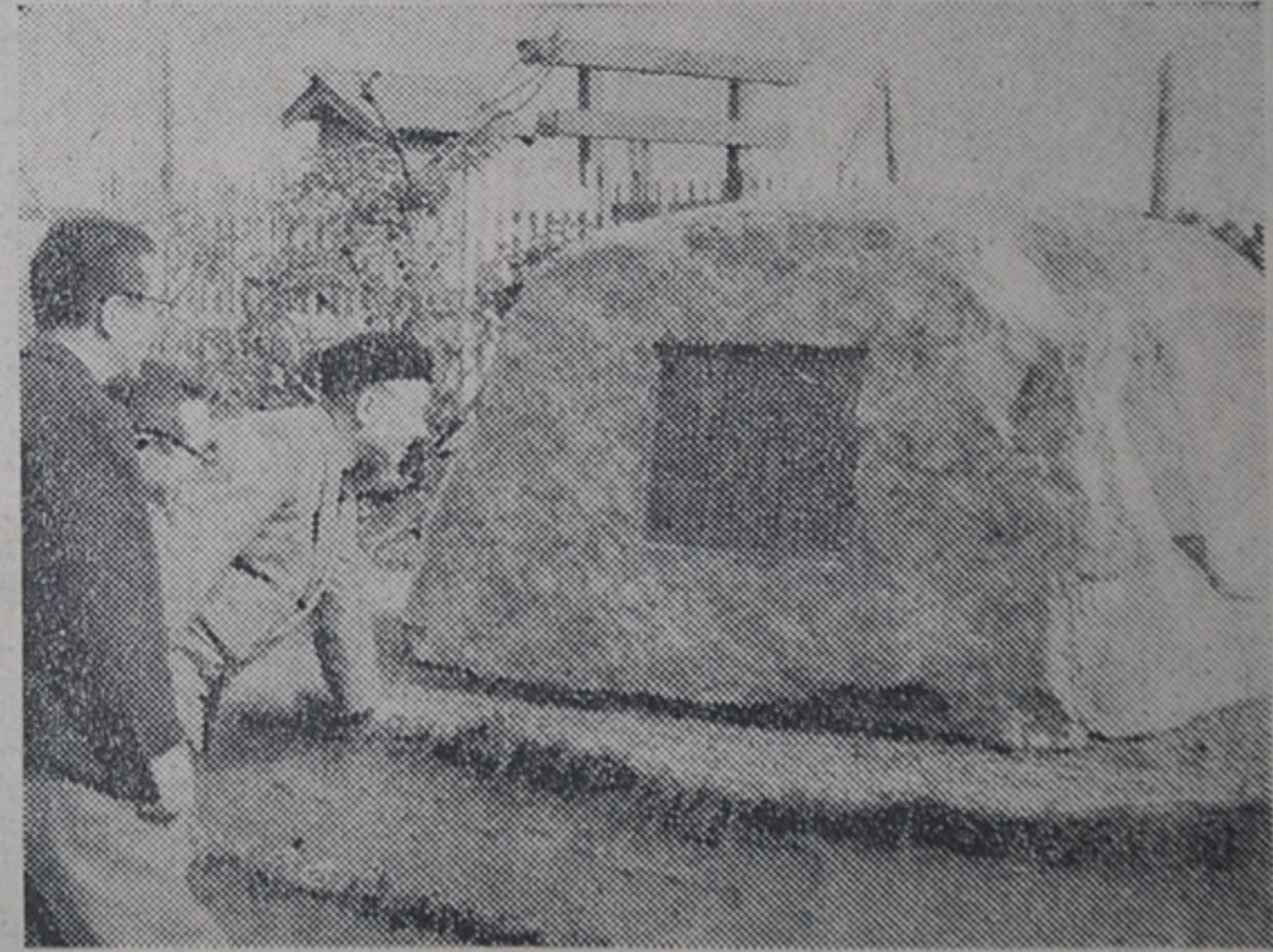
スブのシロウトと変わりな
い。一年間ぐらひは関係者か
ら精いっぱい学ぶつもりだ。

の代表はこそつて、もし市が丸市
に参加した業者に払うノレン代二
千万円を貸し出せば、今後丸市に

由来碑建つニシン御殿

五月末、道文化財の指定を受けたニシン御殿の由来を示すりっぱな碑が御殿の庭に十七日完成した。
この御殿は明治、大正のニシン漁はなやかなりしころ富を誇った古宇郡泊村田中福松氏が建造、昭和十三年北炭創業七十周年記念事業として小樽市に寄贈した。

と由来を記した青銅板が五トもある大きな石におさめられている。御殿が道文化財に指定されたのを機会に、寄贈者の北炭で、由来碑もぜひ……と話が持ちあがり、二カ月がかりで出来上がったもの。



完成したニシン御殿由来碑

身近な問題を興味深く解説

きょうから『最新医学普及展』

近代医学を目で見てもらおうという、最新医学普及展が小樽医師会主催、札幌医大、小樽市保健所の後援で十八日から一週間、丸井デパート三階催し場で開かれる。この「普及展」はいままで衛生展

覧会などという名で開かれていたこの種のものが病気のおそろしさを強調するあまり暗い感じのものが多かったのにくらべて陰惨さをとめて避け、各科ともトビック的なものを多く展示して親しみやすさを表面に打ち出すことになっている。ガン、小児マヒ、結核など近代医学が直面している難問のほか、脳外科、整形外科、産婦人



火の用心、呼びかけ

消防パレード

秋の火災予防運動
第一日の十七日、小樽市消防本部では市民の防火心を高めるため消防パレードを行なった。午前九時に本部前を出発した八台の消防車は「火の用心」の看板を掲げて約一時

科、耳鼻科、眼科、放射線科、精神科などすべての部門についてカラーをふくめた写真百余点を展示する。また会場に手術機械を取り寄せて手術場を再現するほか、アイントープの模型、人工血管の実物など近代医学の新しい方向を示す専門的なものも公開されるなど、これまでのような一部門をセ

ンセーションナルに取り上げたものでなく総合的な展示会である。
川柳、短歌、俳句
大会入賞者決まる
市文化祭の川柳大会は十五日、短歌、俳句大会は十六日それぞれ水

市民欄

町内、
をお知
電話

学園だより

(18日)

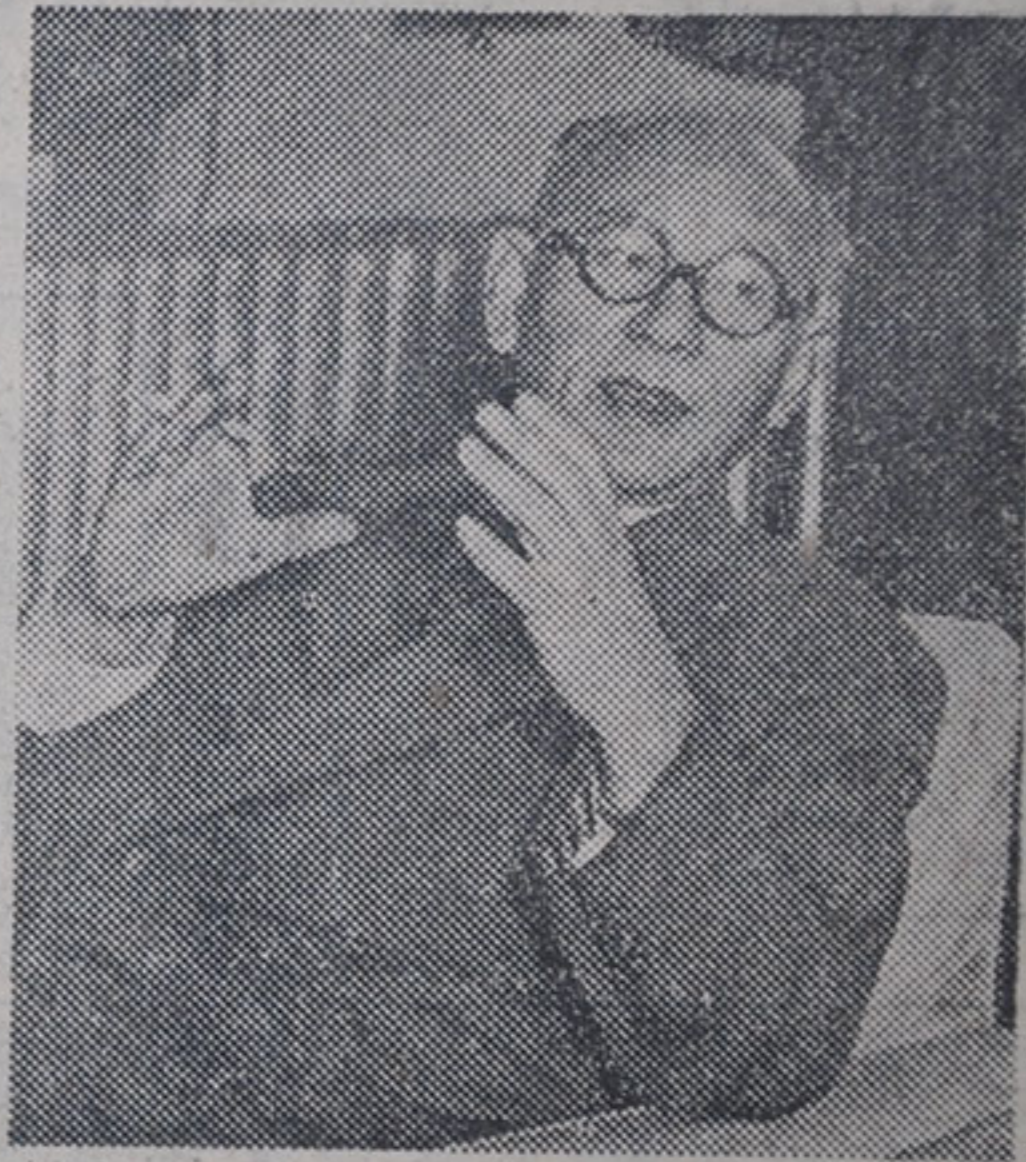
- ▽富岡小―全校遠足
- ▽入船小―後期児童委員任命
- ▽手宮小―駆除薬服用
- ▽祝津小―巡回映画
- ▽若竹小―遠足
- ▽鏡函小―生活部会、巡回映画
- ▽最上小―全市公開音楽研究発表会
- ▽潮見台小―貯金日
- ▽奥沢小―校内体育祭
- ▽天神小―地域懇談会(保育所)
- ▽西陵中―中間テスト、学習資料配布
- ▽北山中―校内球技大会

出船入り船

校町三四八の農地
ものだと主張し、
していたブドウの
し換え枯らしてし
てほしい。
調査中だが、いず
氏に関するもの
を訴えており、特
関係しているとい
員会でも十七日の
めの小委員会をつ
普通三人のとい
にふやして徹底的
ことになった。こ
の市議会予算特別
山形農業委員会
井があったが、詳
れている。

総評の
安保反
対二十
小樽署は十六
十三S少年(こ
捕えた。Sは八
市鋪町鉄道員金
ひ込み、背広な
相当を盗み入
十六日付)▽留
中川栄(小樽
四日付)▽小樽
手宮文店
長代理 松原
夜割8時半

著書と人



加茂氏は神戸市出身、六十一歳。神戸高商、東京商大卒。中央気象台付属気象技術官養成所講師、同所教授、東京工大教授をへて、昭和三十一年十一月小樽商大に就任。現在同学の発展充実のために活躍を続けている。専門

としては「応物質文化史とルネッサンス史があげられるが、『家畜文化史』、『栽培植物の歴史』、『世界文化史』、『タバコの文化史』、『技術発達史』、『蒸気機関の起源』、『レオナルド・ダビンチ』、『進化論』、『独裁主義』、『経済学説』、『考古学』など、その領域はものすごく広く、著書や翻訳出版は四十冊をこえ、書いた当人もすっかり思い出せないほど。学長に就任後も精力的に研究活動を続け、こんど『榎本武揚』を世に問うた。

英雄の興亡よりも庶民の生活が大事だ……と説く加茂学長

○加茂学長の
『榎本武揚』
(中央公論社発
行)は、ごく最

近店頭に出されたばかりの新刊ホヤホヤの本だが、もし加茂学長が小樽商大に赴任して来なかったならば、この本は生まれなかったであろうし、また榎本武揚も箱館戦争における敗将であり、樺太・千島交換条約において日本の全権大使をつとめた男という程度にしか評価されずに終わってしまったかもしれない。加茂学長はこの本で武揚がただ単なる陸海軍の将帥、外交官、政治家であるばかりでなく、機械工学者、鉱物学者、地質学者、地理学者、気象学者、化学者、冶金家、植物学者、各産業の技術者としても大きな業績を残し、また民俗学、人類学、言語学にも精通した一種の万能人であったことを明らかにし、彼の隠れた実質的な活動を紹介しながら、明治維新史の一つの新生面を切り開いている。加茂学長は北海道生まれだが、箱館の藩校で育ち、

維新史に新生面

『榎本武揚』 加茂儀一氏

も深い関心を寄せ、各種文献に目を通した。ここで学長は武揚が非常に意欲的、精力的に道内の産業資源を調査し、道開拓の礎を築いたことを確認し、さらに進んで明治維新という日本の激動期に榎本はいったいどのような役割を果たしたのか、徹底的に調べあげ、こんど『榎本武揚』を著わしたのだ。サブタイトルには『明治日本の隠れた礎石』と記されている。A5判、二百九十九頁、三百九十円。

○歴史といういままで政治史が中心でナポレオンや西郷隆盛などの興亡盛衰ばかりがハデに取り上げられる。だが加茂学長は庶民の毎日の生活に密着した家畜とのか、植物とか、技術などの物質文化の歴史を重視する。これらはほとんど未開の分野だ。だから同学長は『榎本武揚』を著わした。榎本武揚を著わした同学長は引き続き『榎本武揚』を編集発行したい意向であり、さらに本来のルネッサンス史にかえり、ボルジア家の人々を出し、さらに日本学術振興会から出される明治以前日本科学史の一環として日本畜産史を執筆するのだという。忙しい学長としての仕事と旺盛な研究活動——まさに驚異のエネルギーはある。

小樽署は十六
十三S少年(こ
捕えた。Sは八
市鋪町鉄道員金
ひ込み、背広な
相当を盗み入
十六日付)▽留
中川栄(小樽
四日付)▽小樽
手宮文店
長代理 松原
夜割8時半

たっただ武揚の方がはるかに実質的であり尊いと説いている。榎本

★映画は家族でHYチエーンへ

★邦画封切劇場ご案内★

小樽 北海道口ケ 小林旭の 本日限り 550部 10時 2部 8時

姉 悪い奴ほ 11時 2055部 2部

白肌 俺たち 11時 3部

限 最後の 本日 絶賛上映 前売券今月 10時 2部

宇宙人来る 著想爆笑渦 底抜け 激烈な戦争 吳五人の 開演 11時 6部

グツとくる 類の爆弾篇 青春強烈 戦慄の巨篇 限 鉄腕剣豪 本日 冒険★ 本 兵隊☆ 開演 11時 7部

純風来物語 同時★ 開演 10時 12部

総天然色 伊豆の 錦之助の 開演 10時 11部

若尾川口 里見花園若 サラリーマン 伴淳のはつ 目白三平 中村豊 小林の

怪猫から 浪花の恋 まぼろ

今日限 銀嶺 僕は泣い ゆうれ

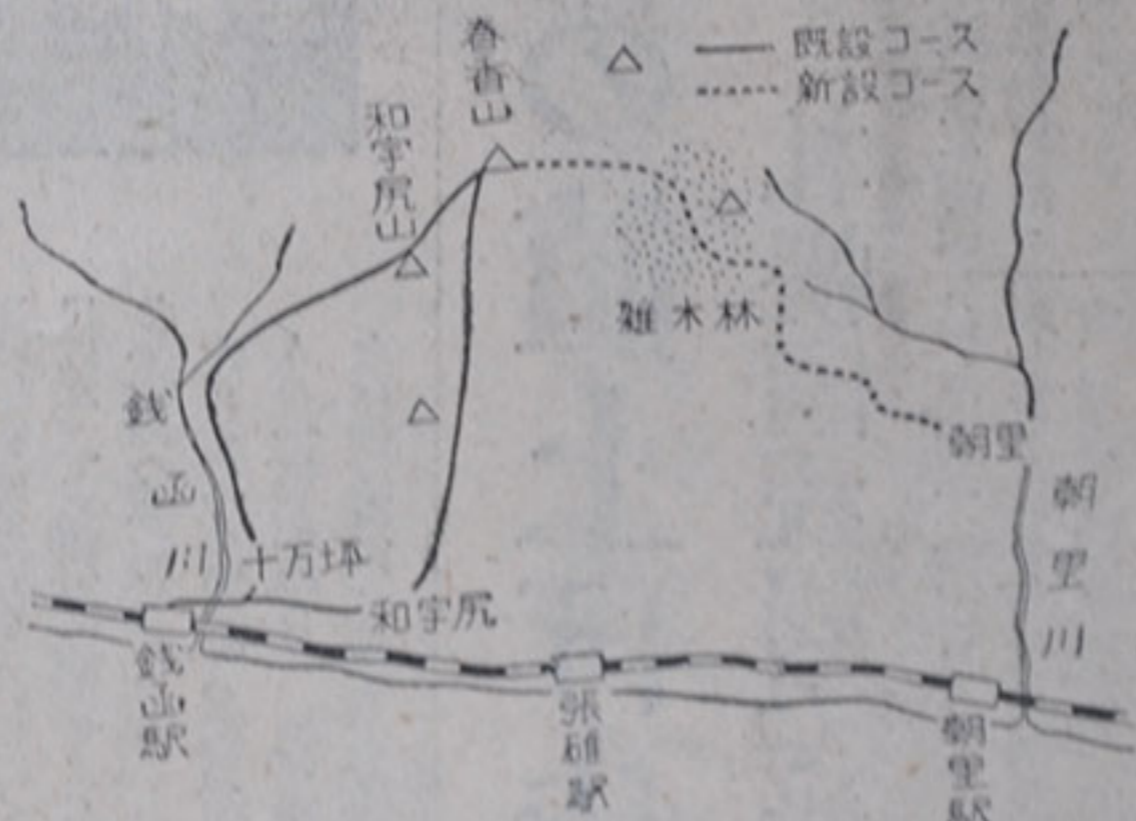
夜割8時半

新ツアーコース開く

スキーマのあと温泉にも

春香山～朝里川温泉間

スキー人口の増加につれて年々、春香山にツアーする人たちがふえている。これに目をつけた市商工課では春香山と朝里川温泉郷を結ぶ新コースを開成しようと、土地所有者の王子道林と話し合ってきたが、このほど同会社からOKの知らせがとこいた。新コースは中、初級者にとって適当なツアーコースだが、スキーを楽しんだあと、温泉につかれることが、近づきシーズンの話題となりそうだ。



春香山(標高九百七尺)は札幌のほぼ中間の地点にあり、一日行程のツアーコースとして格好の山。昨シーズンは多い日には五百人近くのスキーヤーがおしかけたという。いまのコースは十万余か和字尻から登山して、そのいずれかに降りてくる。上り三時間、下り一時間の道のりだが途中傾斜の急なところがあり、スキーヤーがどっと押し寄せた昨シーズンは樹木に衝突して負傷するものが続出、たまりかねた小樽警署では危険防止の標識を設置したほどだった。

途中の山腹に広がる雑木林に、幅四、五十尺のルートを一かほどつけなければよいとわかっている。こんど王子側から雑木伐採許可の連絡があったので同課ではコースをさらに検討することになったが、着工はあるといふ雪が降り、仕事のしやすくなる来年の一月にはいつてから、伐採と標識設置の経費をあわせて十万余円程度の見込みだ。

まず二千万円で土地を買収

淵田建設部長談

平面交差解消問題のその後の経過として十日午後二時から開かれた市議会工務常任委員会では、淵田建設部長からこのコースの買収費は二千万円と見込まれると報告された。

町内に一つの文藝もない

をいれて千二百五十世帯、五千三百百人が、桜町には船浜町を含め七

中に急病人やケガ人が出た場合など、電話や車技しにあわてる

のクイ打ちをすませた。私有地の土地買収については、安達市長帰郷後、市が国鉄と当事者の間にたつてできるだけ早い機会に発表して、交渉にはいる。この工事は三十五年度から三カ年で完成される

薄幸の子にメガネ

錦町の中川さんが贈る

十日は目の愛護の日。だが家庭が貧しいため、相当ひどい近視なのにメガネを買うことができないという子どもも少なくない。錦町二丁でメガネ店を営んでいる中川勝彦さん(五七)はこの日にちなみ手宮小の恵まれない家庭の児童十六人にメガネを贈り感謝されている。昨年はメガネ発明六十八周年で全日本眼鏡小売商組合連合会では全国の恵まれない家庭の子どもたちにメガネを贈った。だが割り当てが少なくして手宮地区の子ども



恵まれメガネ

市民欄

町内、職場などのできごとや催しをお知らせ下さい。編集部の代表電話はの6171番です。

出船入り船

10日
 ◇入港▽三浦白炭段の菱和丸塩釜から▽三井鉱山段の隆海丸千葉から▽久野回漕店段の弥生丸新潟から▽小野田セメント段の久洋丸セメント七、八〇八トを積み津久見から▽北炭段の松前丸伏木から▽中村運輸段のノースコンテス号小野田、七、七五トを積みアメリカから▽西野段の三輪運輸段の第一丸から▽丸山段の三輪運輸段の第一丸から▽小野田運輸段の第一丸

魚	400	320	100	235	35	450	145	360
メロ	130	140	40	190	30	290	130	300
鮮	ラ	グ	レ	ダ	ン	ホ	ッ	ワ
ヒマ	カ	マ	エ	イ	ニ	ホ	サ	サ
魚	菜	木	相	場				

10日
 野
 ツ
 ベ
 ン
 野
 ベ
 ン
 ツ
 ベ
 ン

力キを厳
して監視し
つけていた



もたちに
さん

た。それ
、手宮西
る家庭の
にメガネ
が当人は
からも非
し目の愛
小の児童
もの。
の土本テ
力してく
延べ一週
してくれ
いうひと
しい支障
国事情で
る児童も

求人難の時きたる

商大生の就職 すでに八一二パーセントが決定

大学生の就職試験は一日から全国
いっせいに始まったが、例年就職
では断然たる強みをみせる小樽商
大ではことしも物すごく快調なス
タートを切り、すでに就職希望者
の八二パーセントが決定済みだ。

ことしの 同学の卒業生は百八十
九人だが、就職希望者はそのうち
百七十三人。ところが同学の卒業
生をぜひ入社させたいという会社
が多く、ひそかに潜航して求人し
ていた会社もあり、就職試験開始
の一日だけでアッという間に百四
人も決まり、すでに百四十一人の
決定をみている。『開学いらい最
高の出足』といわれた昨年同期で
さえ、まだ三割でいどの決定だっ
たというのだから、ことしの場
合、就職難でなくハッキリした求
人難で同学の事務局も断わるのに
忙しいような状態。

このため、在学中の学資を会社
で出すからせひわが社へ、など
という話で就職者を募る会社も
出る始末だ。勤め先は商事会社
がいちばん多く、銀行、証券会
社、メーカーがそれに続いてい
る。初任給はふつう一万四千元
から六千円でいだが、最高は
二万二千元(税込み)。求人会社

数は三百五十四社にものぼって
おり、学生たちはもう一万円そ
こそこの初任給では見向きもし
ないようなハナ息だ。現在未決
定の三十二人もこの調子だと順
次決まる見通しなので、今月末
ころには全員OKとなるでしょ
うと学校の表情は明るい。学生
たちもなにかのびのびとして講
義をうけている感だ。

水族館の無料開放

父兄同伴の小学生に

市水族館では閉館まで残された二
十日間を市民に対するサービス期
間として、父兄同伴の小学生に無
料開放する。同館は開設以来はじ
めて年間の入場者数が十八万人を
突破したので感謝の意味でこの優
待措置となったもの。

三好総裁、十日に來樽

石狩管内の事情視

案のため来道中の三好公営企業金
融公庫総裁は十一日夜米樽、銀鱈
荘に一泊する。

道路舗装終わる

入船線

育成院下から聖教寺下まで幅十
尺、長さ五百二十尺の道路舗装工
事はこのほど終了した。

研究は非常に手薄
だった。昨年、未
来社から出した浪

林助教の研究書は同
的研究書としては戦後
だ。イギリスの市民革
の問題で国王と議会在
会派のクロムウェルが
破して国王チャールズ
してしまふ事件だが、
教上の対立のみが重く
た。浜林助教はこれ
面からも思想的側面か

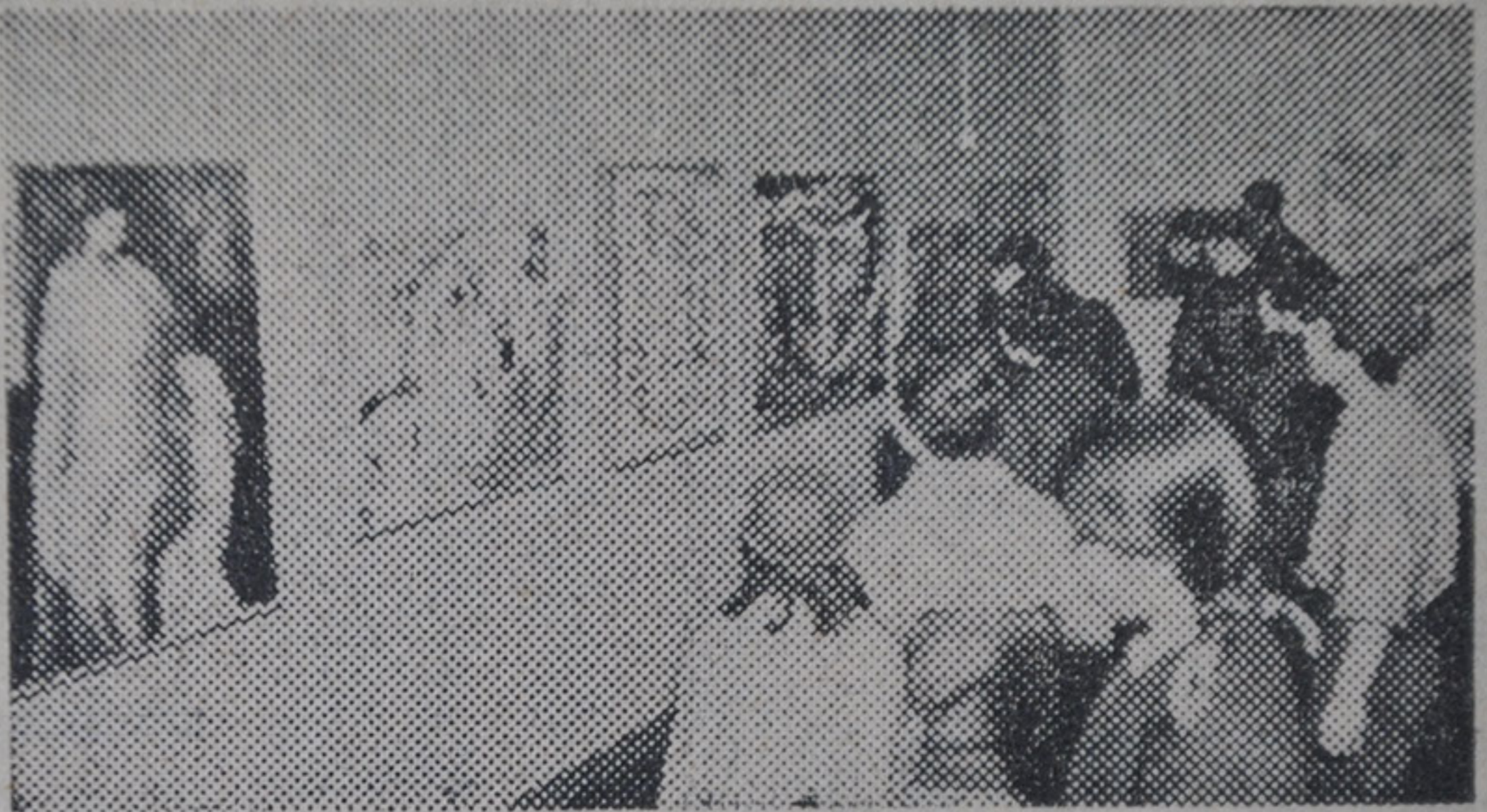
映画

現代的な音も持つ

岡崎

親鸞についてははっき
が残っていないので、
重要なポイントの王日
は明らかではないが、
成からいって宗教映画
常にまじめな製作態度
も月形の法然上人にな
んたんと説話を進めて
錦之助の好演技、それ
吉川も当時の公家の娘
をよく出していると思
宗教映画だから一般の
持っても、えるかどう
が、法然が仏教は大衆

病種別にみると肺結核の疑いあるものが二十五人で断然多く、慢性胃炎も八人と軽視できない状態。そのほか動脈硬化症や高血圧も上位を占めていた。この七十一人の人たちは、そのこさ



っているが、佐藤会長はこんどの結果について『町内の健康事情がこれでよくわかったので、今後の町会の運営やあり方に非常にプラスになる。他町内にさきがけてやったわけだが、これは全市的にやるべきだ』と語

☆ 丘美展 "ひらく" ☆

小樽商大の在学生と卒業生の美術展第二回「丘美展」が六日から山岸ホールで開かれている。二紀会の尾形圭介氏以外はいずれもアマチュア画家ばかりではあるが、いずれも技巧におぼれず、のびのびと楽しげに描いた絵ばかり。卒業生が十八人、在校生が七人出品している。九日まで。

山岸ホールで開かれている第二回丘美展

石油

値段は昨年並みだが、業者では昨年の二割増を見込んでいる。石油ストーブは

九百九十平方メートル。間口四・五メートル、二十二コマ。青果物、鮮魚、てんぷら、乾物、菓子、日冷の直売部などがはいる。潮見台町高橋土建。来年度に市場の二階にアパ

実態調査、

十二月血圧

健関係者全

三月役員会

境の浄化に

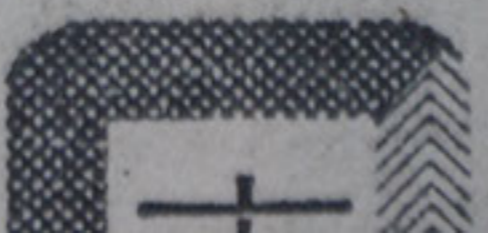
国民金

支所設

年末融資の

井国民金融

し、市では



▽ 銭函中

380

魚

130

メロキ

鮮

ラグ

驚くべき繁殖力

まだあからぬ『害』の程

いる。酒内でも、とうがらしのほか、にほいや花かつおがらダニが見つかり、台所を守る主婦をはじめ食品製造業者は、ちよつとしたダニ・ノイローゼ。だがその実体は案外知られ

て、人間のからだの中にはいるダニが、これを機会に、農林省食糧研究所書庫中研究員長藤田の話を中心に、食品中の害虫のあれこれをもつて

当面の問題になっている食品中のダニは分類上からいえば節足動物のクモ綱のダニ目、その中のコナダニ類に属するもの。同じダニ

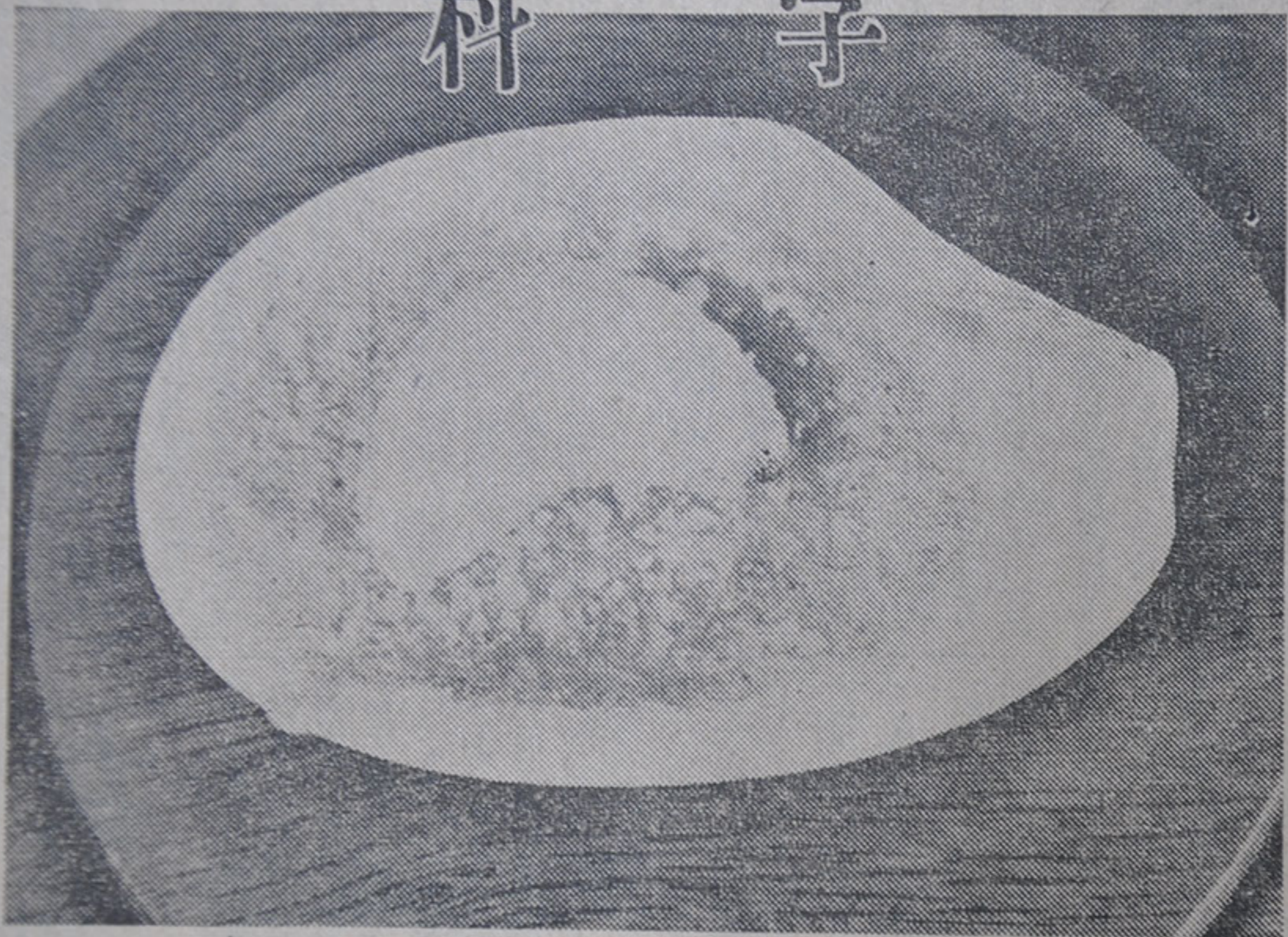
と人や動物に寄生するダニとは別物である。コナダニ類は穀類、砂糖、チーズ、粉ミルクなどの食品

はじめ、こみ、標本、糞、葉などにつかサトウダニ、アシフトコナダニ、ニクダニ、ムギコナダニな

ど人や動物に寄生するダニとは別物である。コナダニ類は穀類、砂糖、チーズ、粉ミルクなどの食品はじめ、こみ、標本、糞、葉などにつかサトウダニ、アシフトコナダニ、ニクダニ、ムギコナダニなど、いままで日本で約二十種類が発見されている。

- 一 二時間
- 一 虫が成

学 科



『米の中に生みつけられた卵から、かえったコクゾウの幼虫、すっかり中を食い荒らしている』(機型)

以下、全体の形はクモ目、クモのように分かれず、胴全体がダ円形をしている。で、食品にたくさんまるで白い粉をふいて、コナダニ類が繁殖二十度から二十五度以上、つまり高条件が最適。とくに重要な条件となダニは卵、幼虫、若う順序で成長するがとははっきりわから命も正確にはわからダニは一日に十個のは二週間で成虫になるが、好条件の下する際は、親虫は卵ンフ、と呼ばれる子の子虫は二時間もたなつてまた子虫を生烈な繁殖力を持って

- 一 侵入口
- 一 わからな

ダニ入りとうがらし

大豆作をいびく。技術

る。この田植えと刈

クゾウ

虫として、コナダニは米につくコクソウのほかコクソウ、ナガメコクガ、および麦の五種が米麦穀類のえられている。コク米の中にモソモソしでもおなじみのも違つて食べてしまうが幼虫や卵は米の粒込んでいて目につかないうちに食べて。だがコクソウは、これまで人体にう報告もなく、食らよりも、食品保管なってきた。コクソ越年し、年三四産卵数は一回百ソウが一年間に二、コナダニ類力を持っている。

科学史

余話

アンデス山脈の高原では最初野生のジャガイモが採取されたが、その塊茎には苦味や毒素があったので、やがて原始アメリカ人は、夜の冷気で凍ったその塊茎が昼の暑さでとけるために出る汁をとり去ることによつて苦味や毒素を除く方法を知つた。その結果ジャガイモは人間の常食となり、そのことがまたジャガイモ栽培の動機になった。そしてまたこの栽培の経験がサツマイモやトウモロコシの栽培へと導いた。同時にアンデス山中の野生のラマヤ

ジャガイモの歴史②

一 儀 茂 加
いち ぎ も か

アルバカがじゅん(馴)化され九三年第一回の探検航海を終わつた。そしてこれらの作物や家畜をともなつた農耕生活を基礎にして、西紀の初めごろに前インカ文明が成立し、十一世紀にインカ帝国が発生した。当時ジャガイモは神が人間に与えた最も尊い食物とみなされていた。やがてジャガイモの栽培は北方にひろまり、



インカ文化のあと。段々畑はジャガイモの畑地

た。九三年第一回の探検航海を終わつた。そしてこれらの作物や家畜をともなつた農耕生活を基礎にして、西紀の初めごろに前インカ文明が成立し、十一世紀にインカ帝国が発生した。当時ジャガイモは神が人間に与えた最も尊い食物とみなされていた。やがてジャガイモの栽培は北方にひろまり、十五世紀の初めごろには当時メキシコで繁栄していたモンテスマ王国のマヤ文化もその栽培を始めていたが、北アメリカへはまだその栽培は及んでいなかった。したがつてコロンブスが二四人に紹介されるに至つた。

最初はこの塊茎は、本国へ帰るスペイン船の貯蔵食糧として役立つが、その植物がはじめにスペインへもたらされたのは一五五三年である。しかし新大陸原産のタバコ、トウモロコシ、サツマイモその他に梅毒が旧大陸へ移入後急速な勢いで伝ば(播)したのに反して、ジャガイモは容易にひろまらなかつた。それはことに旧教国でこの塊茎が異教徒の食物としてきらわれ、一方その形がライ患者の皮膚に似て、これを食うとライ病になるといわれたからである。

(小樽商大学長)