

北海道に於ける人口中心及人口正中點に關する研究

高岡熊雄

本報は昭和七年七月十日に於ける北海道の人口中心と人口正中點の位置とを調査したものである。人口中心とは、地理學上の人口の中心點を意味する。人口正中點とは、人口の分布の中心點を意味する。人口中心と人口正中點の位置を知ることは、人口の分布の状況を把握する上にとり、重要な意義を有するものである。

Table with 10 columns: Year (明治三十四年 to 昭和十一年), Population Center (人口中心), and Population Median Point (人口正中點). The center is given in latitude/longitude coordinates and the median point is in distance from the center.

我が國決戦經濟表

構成の問題

酒井正三郎

私のこの研究は、戦時經濟の構成問題を論ずるものである。戦時經濟は、平時經濟とは異なる性質を有し、その構成もまた異なるものである。戦時經濟の構成は、生産、分配、消費の各段階において、政府の強力な干渉を必要とするものである。

維新前後に於ける我國人口動態の實相

森田優三

維新前後の我が國人口動態の實相を知ることは、我が國の人口史を研究する上にとり、重要な意義を有するものである。維新前後の人口動態は、戦亂による人口の変動と、産業革命による人口の増大とを反映している。

Table showing population statistics for various prefectures from 1873 to 1929. Columns include Prefecture Name, 1873, 1900, and 1929.



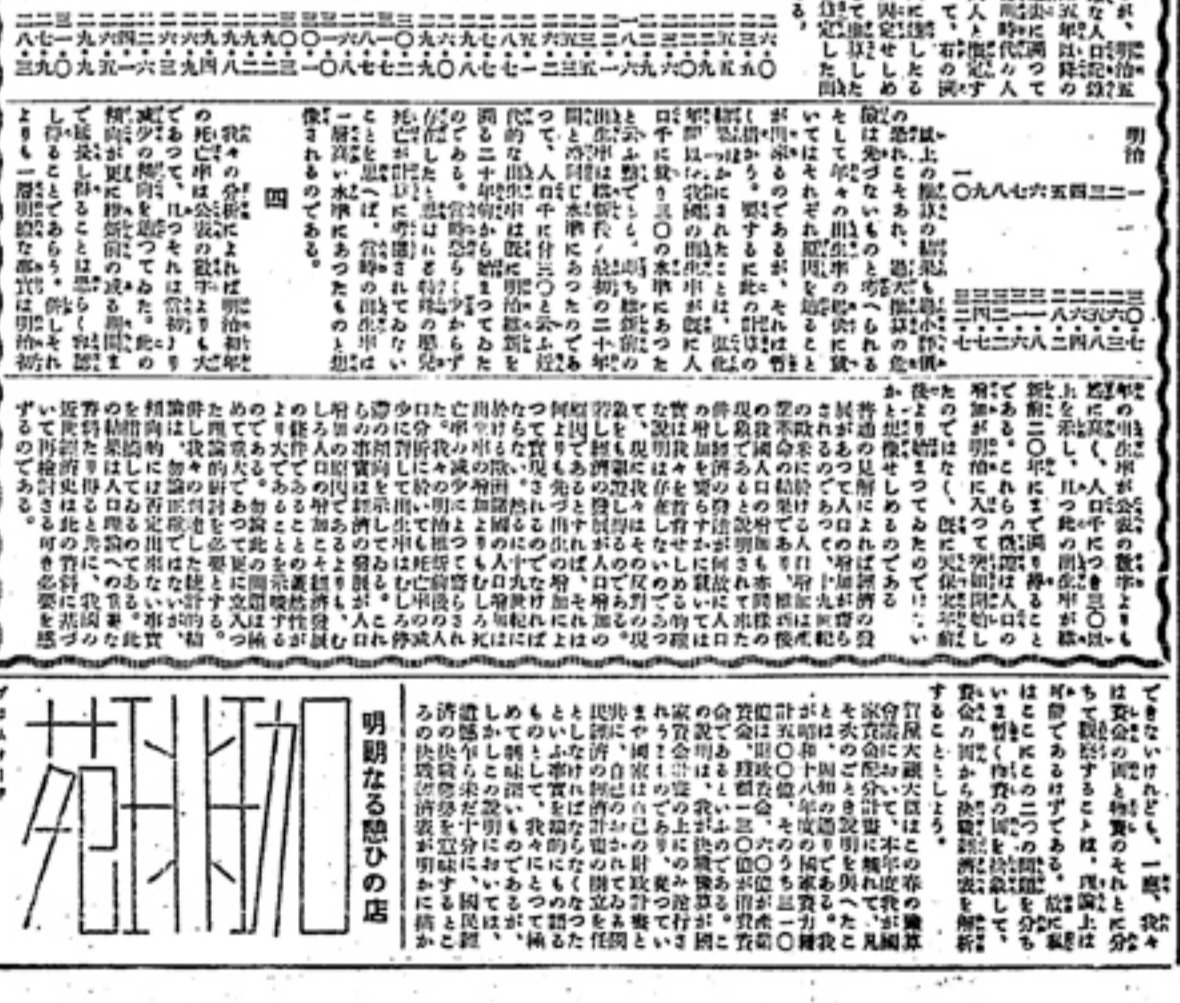
この写真は、我が國の農村生活を写し取ったものである。農村は我が國の基礎であり、農村の発展は我が國の発展を成すものである。農村の現状を知ることは、我が國の経済政策を考える上にとり、重要な意義を有するものである。

國民所得の統計的測定様式

豊崎稔

國民所得の統計的測定様式について論ずる。國民所得は、一國の生産物の総額を指し、その測定は重要な意義を有するものである。國民所得の測定様式は、生産物の総額を測定することから始まり、その後に分配と消費の状況を考慮する必要がある。

國民所得の循環



大東亞に於ける物資交流と海運の諸問題

柴田銀次郎

大東亞に於ける物資交流の現状を考察するに、海運の諸問題を第一に論ずるべきである。海運は、大東亞の物資交流の生命線である。海運の発展は、大東亞の経済の発展に不可欠である。海運の諸問題は、大東亞の経済の発展に不可欠である。海運の諸問題は、大東亞の経済の発展に不可欠である。

海運の諸問題は、大東亞の経済の発展に不可欠である。海運の諸問題は、大東亞の経済の発展に不可欠である。海運の諸問題は、大東亞の経済の発展に不可欠である。

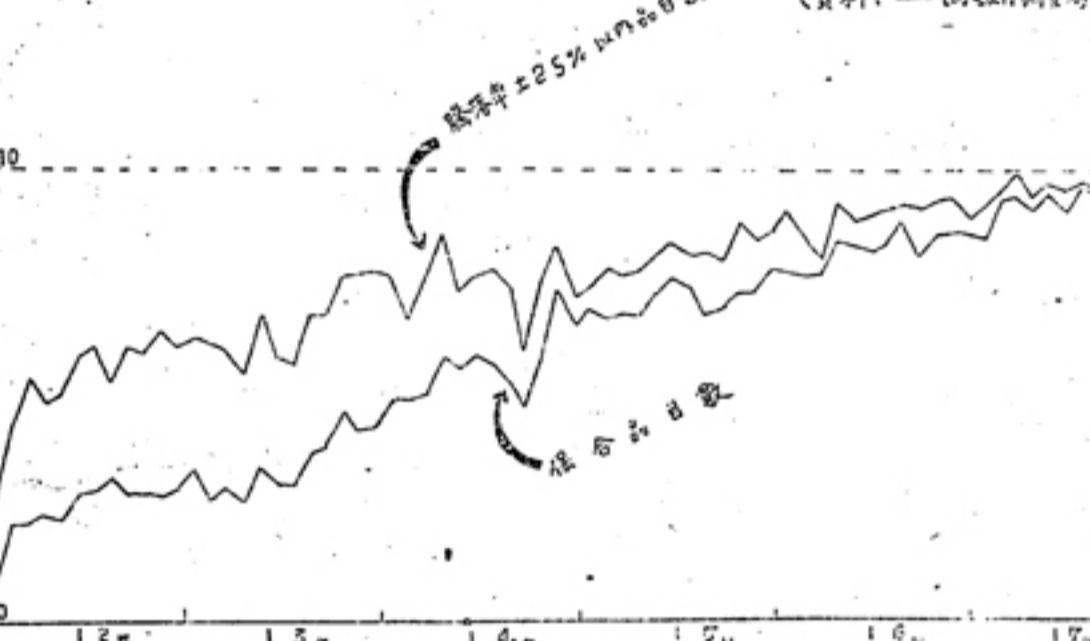
価格動態の相関性について

米澤治夫

価格動態の相関性について — 附表

昭和12年	r	昭和13年	r	昭和14年	r
1-2	-0.0771	1-2	0.4662	1-2	0.5626
2-3	0.3644	2-3	0.2433	2-3	0.1679
3-4	-0.0009	3-4	0.2118	3-4	-0.0015
4-5	0.3033	4-5	0.2974	4-5	0.1495
5-6	0.3088	5-6	0.3636	5-6	0.3921
6-7	-0.0020	6-7	0.2652	6-7	0.1176
7-8	0.3770	7-8	-0.1430	7-8	0.3116
8-9	0.1473	8-9	0.3257	8-9	-0.1590
9-10	0.0074	9-10	0.0654	9-10	-0.0613
10-11	0.2667	10-11	0.3776	10-11	-0.0506
11-12	0.2467	11-12	0.3423	11-12	0.1596
12-1	0.2710	12-1	0.4229	12-1	

第一圖 諸商品價格対前月比較騰落状況 (資料: 一財部調査局 東京物價)



経済政策の認識

高橋次郎

経済政策の認識は、国家の発展に不可欠である。経済政策の認識は、国家の発展に不可欠である。経済政策の認識は、国家の発展に不可欠である。

経済政策の認識は、国家の発展に不可欠である。経済政策の認識は、国家の発展に不可欠である。経済政策の認識は、国家の発展に不可欠である。

分布函数の誘導に就いて

宮澤光

分布函数の誘導に就いて。分布函数の誘導に就いて。分布函数の誘導に就いて。

分布函数の誘導に就いて。分布函数の誘導に就いて。分布函数の誘導に就いて。

統計利用の限界。統計利用の限界。統計利用の限界。

統計利用の限界。統計利用の限界。統計利用の限界。

古本はフミヤ、御不用書高價買入。御不用書高價買入。御不用書高價買入。

○御一相次第参上○

花岡町 文屋書店

高尚な洋楽レコード。高尚な洋楽レコード。高尚な洋楽レコード。

フル・フ・パー・ウ

ミドリ

花岡町 文屋書店

新刊書籍雑誌。新刊書籍雑誌。新刊書籍雑誌。

豊富に取揃てあります。豊富に取揃てあります。豊富に取揃てあります。

丸文書店

花岡町大通(電)3963

統計利用の限界。統計利用の限界。統計利用の限界。

統計利用の限界。統計利用の限界。統計利用の限界。

總會に出席して

高野岩三郎



日本経済研究會が現時の形勢を研究し、その結果を各地方の経済界に普及せしめんとす。此の目的を達成せんがため、日本経済研究會は、各地方の経済界に普及せしめんとす。此の目的を達成せんがため、日本経済研究會は、各地方の経済界に普及せしめんとす。

日本経済研究會は、現時の形勢を研究し、その結果を各地方の経済界に普及せしめんとす。此の目的を達成せんがため、日本経済研究會は、各地方の経済界に普及せしめんとす。

学都小樽の建設を必要

南 教授

アダム・スミスのグラスゴーを想ふ

今日我々の建設すべき学都小樽は、アダム・スミスのグラスゴーを想ふべきである。アダム・スミスのグラスゴーは、工業革命の中心地として栄え、その発展は世界に先鞭を付した。我々の学都小樽も、工業革命の中心地として栄え、その発展は世界に先鞭を付すべきである。

小賣業整備の形態

岡 本 理

小賣業の整備は、消費者の利益を保護し、事業者の活動を促進する重要な手段である。その形態は、地域の特性や経済状況に応じて異なるべきである。

小賣業の整備は、消費者の利益を保護し、事業者の活動を促進する重要な手段である。その形態は、地域の特性や経済状況に応じて異なるべきである。



この写真は、学都小樽の建設現場を示している。背景には山々が広がり、前景には建設中の建物や設備が見える。手書きのメモや署名が散らばっており、活発な議論や計画が行われていることが伺える。

編集後記

本誌の発行に当たって、多くの協力者のおかげで、この形までこぎつけた。読者の皆様からのご意見やご要望を、今後も積極的に受け取りたい。また、編集者としての責任を常に果たしてまいります。

初秋を迎へて 新刊書は

左文字書店

大東亜共榮圏大系

大東亜共榮圏の基礎理論

高橋次郎 著

廣域の經濟理論

東京 文川堂書店

文藝・論文原稿募集

一、内容 経済論、隨筆、創作、詩歌

一、締切期日 毎月十五日

一、枚数 二十枚程度原稿用紙にて

一、投稿先 學生會館一階傍二五の號

報國園本部情報室

石川書店

緑丘會

嗚呼壯烈!! 緑丘會員の四勇士 アツツ島に玉碎



我が弟の記 橋場 邦芳

高坂憲司君を想ふ

臺北支部緑丘會報告

理事會

出諸者

高坂憲司君を想ふ (continued)

臺北支部緑丘會報告 (continued)

理事會 (continued)

出諸者 (continued)

附議事項

高坂憲司君を想ふ (continued)

臺北支部緑丘會報告 (continued)

理事會 (continued)

出諸者 (continued)

附議事項 (continued)

學術研究基金報告

學術研究基金報告 (continued)

會計

會計 (continued)

會計 (continued)

決戦の秋! 十月の洋畫陣容

格なき牢獄

金の水河

檀國に告ぐ

檀國に告ぐ (continued)