

M-6-1-37

資料名 内外經濟情報 第壹卷第四號
康德元年滿洲國貿易之檢討ほか

出所 日滿實業協會滿洲支部

作成年 19350515

寄贈者

受入 図書館

注記 48P 26×19cm

寄贈

昭和十年二月十五日發行
滿洲協會發行部

對外經濟合作

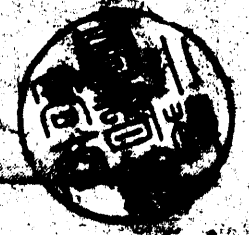
題旨

通力合作利用厚生



日滿經濟協會設立之宗旨
在於促進日滿經濟合作之發展
以謀兩國利益之共同
康德元年滿洲國貿易之檢討
經濟常識叢書
本會記事
經濟諸論

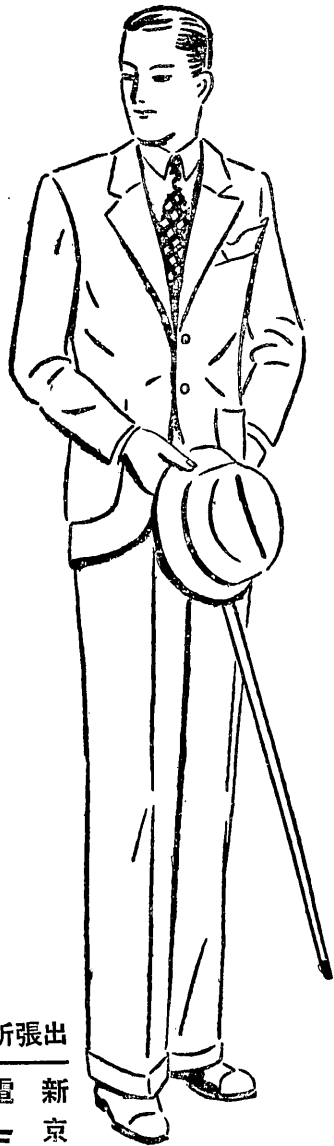
滿洲協會支部分部



洋服

數千種高級優秀之衣料俱全、就中英國著名製絨工廠所製今年度流行之洋服料、殆輸入而無遺漏、而由熟練之技術者、縫成最近流行之款式洋服。

衣料可隨意零購



大連連鎖街

勝又洋服店

電話一三七一六一〇三二四九番

出張所
新橋日本橋通
電三四二五

品質優良
均同

小野田波特蘭洋灰

小野田微細波特蘭洋灰

小野田白色波特蘭洋灰

小野田高爐洋灰

龍牌 關東州小野田洋灰公司

總公司 大連市外周水子

工廠 大連市外周水子

滿洲 鞍山

中外總批發

三井洋行

業務

物品販賣業 代理業 運送業
製造加工業 包工業 仲介業
三菱海上火災保險株式會社代理店

滿洲出張所所在地 營口 安東縣 新京 哈爾濱

大連市山縣通二六五番

三菱商事株式會社 大連支店

電話代表八一五一番 八一五八番
八一五七番 八一五九番

品物辦所

麵粉、砂糖、酒精、外國大米、鹹魚、罐頭、茶葉、綿布、人造絲綢、麻袋、衛生衣類、胰皂、膠皮靴、大豆、高粱、包米、蕎麥、黍子、混合飼料、大豆油、大豆硬化油、製油原料(大麻子、小麻子、胡麻、落花生)、豆餅、白蠟(斯的亞林蠟)、鰵魚油、機械器具、電機、煤、洋油(揮發油、燈油、機械油)、巴拉芬(白蠟)、鋪道醬、木連爾油、鋼軌及一切附屬品、鋼板、瓦隴鐵、鋼管、瓦斯管、鑄鐵管、釘子、各種鐵絲、薄鐵板、銅、錫、鉛、鉛板、鉛管、亞鉛、白銅、水銀、鋁及其製品、黃銅、合金鐵、電線、洋鐵葉子、洋灰、木料、電桿、道木、過酸化石灰、硫安、玻璃、曹達灰、硝酸安莫尼亞、玻璃片、鋪床油布、鐘表、工業用藥品、啤酒、威斯忌酒

滿洲發明界唯一之南針
日滿工業所有權界之權威



每月五日發行
定價五角
(郵費在內)

△本報乃圖對於滿洲之發明、考案、工業所有權、特許、商標、意匠、並其他之保護、獎勵、發達起見、而設立之社團法人滿洲發明協會之機關報。

△本報所載記事之執筆者、乃網羅於技術、經濟、法律各界之權威者、並任為滿洲發明界及工業所有權界之指導者。

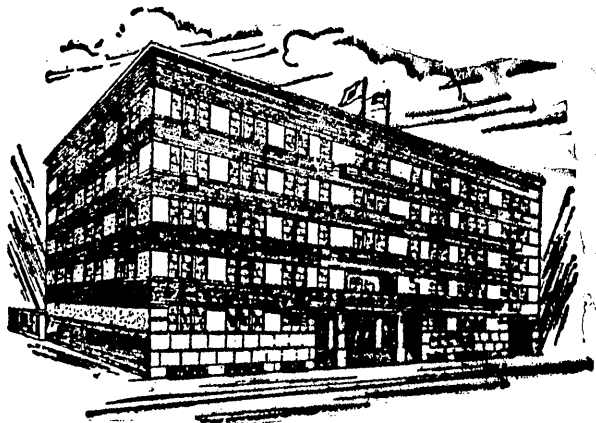
大連市愛宕町六十六番地

發行所 社團 滿洲發明協會

電話二一七四六番
編替大連六四六番

漢字日刊十四頁

大連市常盤町滿洲報社



(本社全圖景)



振替口座大連
三七二二
私書函大連
一〇七號

話電

社長室 (二五五一)
經理部 (二五五二)
編輯部 (二五五三)
編輯部 (二五五四)
編輯部 (二五五五)

新刊

大連商工會議所編纂

昭和十年版

滿洲銀行會社年鑑

◎本書將於滿洲所登記之日本營利法人(股份、合資、合名)及照滿洲國公司法而設立之股份有限公司、兩合公司等

共約二千家、均網羅而揭載之。

◎本書對於可為代表之股份公司二百家、特將其四期之決算內容、詳細揭載之。

◎本書將按照滿洲國銀行法而受認可之銀行、全數網羅而揭載之。

形式 菊版(高七寸、濶五寸)、約六百頁、書皮書脊俱用布

定價 金七圓(寄至日滿鮮之郵費在內)

付書價 書寄到後、付錢

內容樣本 如寄來二分郵票、即行送上

通信處 大連商工會議所、東京日本橋丸善書店

新刊

日滿實業協會滿洲支部編輯

康德二年度版

滿洲國人商工名錄

◆發刊宗旨

為將滿洲國之商工業者、介紹於日本之商工業界、以便利其對滿之交易、併資滿洲國商工業者彼此聯絡之便利起見、做支部分擬行發刊全滿洲人商工名錄、幸蒙滿洲國政府實業部以及各官署、並各市縣鎮商會等之

絕大協贊、而獲竣事。

◆形式及內容

精裝一冊、書皮書脊、俱用黃布、蓋象徵滿洲國之國徽也、於六百餘頁中、收錄全滿各地、資本金在五千萬以上之商工業者、六千餘家、詳列其商號、營業科目、資本金、所在地、開設年月等項、備有營業種類及所在地名之兩種索引、檢查極為便利、並附有全國商會一覽表、乃商工交易上之絕好資料、誠為實業界人々必携之良冊也。

◆訂購方法

定價 金七圓(寄至日滿鮮之郵費在內)

付書價 書寄到後、付錢

內容樣本 如寄來二分郵票、即行送上

通信處 大連商工會議所內日滿實業協會滿洲支部、東京日本橋丸善書店

內外經濟情報

第壹卷 第四號目次

日滿實業協會章程	一	視察團對日本聲明其所信	由南美南非洲輸入二千噸之
日滿實業協會設立之宗旨	二	玉蜀黍	於松花江上設立發電所之計畫
資 料	三	國鐵於康德	元年度收入八千四百萬元
康德元年滿洲國貿易之檢討		滿洲化學工業開始產出硫安	製造柳條包之機器新發明矣
運費統制實施後之北滿特產動向		鑑於收回成績不佳擬	停貸春耕資金
收買北滿鐵路之實質的價值		昭和製鋼所之鐵鋼一貫作業已成	滿洲中央銀行增加存款利息
經濟常識講壇	一九	介紹	第六次滿洲樣本展示會近矣
甚麼叫作取引所			大阪府市之對滿經濟活動
經濟時報	二六		機關
滿洲國之特許法訂於七月中公布			由日本鐵道材料工場而組
呈創業以來之新記錄			織之彌生會
官吏消費組合之售額已突破卅萬			本會記事
圓			總部理事會決定事項
滿華兩國			第三次赴日商工視察團已獲成果
之匯兌好轉			矣
			介紹新入會之會員
			經濟諸統計

日滿實業協會章程

日五十月五年二德

報情濟經外內 (1)

- 第一條 本會以促進日滿經濟提携並協力建設滿洲國經濟以謀兩國共存共榮為目的
- 第二條 本會定名曰日滿實業協會
- 第三條 本會總部設於東京支部設於新京及京城
- 第四條 本會施行左列事業
 - 一、關於審議建議及答覆日滿經濟提携之方策事項
 - 二、關於編輯日滿產業經濟之調查及統計並通報事項
 - 三、關於日滿產業經濟之介紹斡旋調停及仲裁事項
 - 四、關於日滿產業經濟關係者之懇親事項
 - 五、關於其他日滿經濟提携上之臨機必要事項
- 第五條 本會以具有左列資格者為會員
 - 一、加入日本商工會議所之商工會議所及相當於此項團體而贊成本會之目的者
 - 二、滿洲國商會及工會中贊成本會目的而受有滿洲國實業部之許可者
 - 三、其他日滿兩國公共團體、組合、銀行、會社及個人贊成本會之目的者
- 第六條 本會設置左列職員
 - 一、會長 一名
 - 二、副會長 四名
 - 三、理事 若干名
 - 四、監事 若干名
 - 五、評議員 若干名
 - 六、顧問 若干名
- 第七條 評議員由會員總會選舉之
- 第八條 顧問由評議員會推薦之其他職員由評議員會選舉之職員任期定為二年
- 第九條 會長代表本會充任會議之議長總理會務副會長輔佐會長會長有事故時代理之評議員評議重要事項理事執行會務監事監理會計
- 第十條 本會為處理事務設置幹事若干名及其他事務員
- 第十一條 會員總會每年召集一次會長認為有必要時得隨時召集評議員會及理事會本會之經費以會費補助金及捐款之收入充當之會費每一份定為年額日金二十圓但負擔之份數得酌量規定之
- 第十二條 於會員總會之團體會員及公司會員之代表人數每一份定為一名
- 第十三條 本會之會計須經監事之監查每年於會員總會報告一次
- 第十四條 本章程有變更之必要時須經評議員會議決始得變更
- 第十五條 本會之細則經理理事會之議決另定之

創立時之職員於創立總會選舉之滿洲支部暫時設於大連商工會議所內

日滿實業協會設立之宗旨

依滿洲之建國、諸般狀況、俱招致急激之變化、遂釀成兩國緊密之經濟統制並提携、而實現其共存共榮、確立東亞全局之和平機運焉。今夏於大連召開日滿實業懇談會時、兩國實業界之多數重要人士、參集而熱心討論者、實不外乎契合此機運也、於該懇談會、檢討滿洲國經濟之實狀、並論究於經濟提携上所必要之諸般方策、認爲於滿洲國之經濟開發上、以設立日滿實業協會爲急務乃推舉委員、決定其設立之要綱、基之而整理諸般準備、於日滿兩國有關係者之熱心維持之下、日滿實業協會於以創立矣。

夫或謂日滿經濟提携、或謂日滿產業統制、皆以自覺兩國密切不可分離之關係、而實現密切之親善協力爲根基、自不待言。日滿實業協會即立脚於此見地、而促進兩國實業家之融合提携、並進講日滿各種之經濟提携、並對滿洲國經濟建設之協力、如何實現之方法、以圖兩國之共存共榮爲宗旨者也。

現當國際經濟之狀況、所謂經濟統制對立之傾向、與日激甚、日滿兩國之一致協力、愈須緊密之秋、切望諸君贊助本協會之宗旨焉。

昭和八年十一月

資 料

康德元年滿洲國貿易之檢討

一、因建設旺盛而致入超之永續

於如滿洲國以原始產業爲經濟構造之基底之國民經濟、以其對外貿易爲觀測產業經濟之實勢之最好指標。即爲輸出大宗之大豆、及其他特產物之狀況之如何、直影響於占滿洲國居民大部分之農民之購買力、並又左右土着產業之盛衰、延而支配一般商工業之浮沈、更及於輸入貿易之消長、乃其常態也、而其正常狀態持爲傳統的出超國之形態、繼續至於大同元年、乃所週知之事也。以大同二年度上半年期爲轉機、於貿易均衡上惹起一異變、俄然而向入超急旋、邇來逆轉爲入超國、而愈加其趨勢、如康德元年度、遂至示現突破一

億元之空前大入超、而此輸出減少、輸入增加之變態的狀況、實由於現今切迫之世界經濟情勢而來耳、不外深刻之特產恐慌、並建設旺盛、即於滿洲經濟界明暗二重之直接的反映也。建國以來之經濟建設工作、於半封建的農業並土着工業之全面的崩壞上、沿所謂日滿經濟統制之基本線上而既推進、隨由日本軍需而來之「因付來申」、之土木建設旺盛、與農業恐慌之跋行的現象、對於大同二年以來之貿易、構成變調焉。

如此滿洲國之經濟情勢、有必不許樂觀者。即特產物因未曾有之慘落而陷於衰退、反而於輸入物資中之棉織物、麪粉、砂糖之輸入減退、鐵、鋼、

機械、工具、車輛、木材等之建設材料、繼續於前年尚齊示其激增。消費物資之如此減退、即將因特產恐慌之農村購買力之減退如實表示、而建設材料之逐年膨脹、舉基於由日本對滿投資而建設工作之進展、非由滿洲國大眾購買力之增進而來者也。

茲據滿洲國財政部編輯之外國貿易統計月報

年次 輸出 輸入 合計 入超
 大同二年 四八,四八八,八五五 五八,三三三,四四五 一〇六,八二二,三〇〇 五八,三三三,四四五
 康德元年 四八,四四三,五七九 五五,三三三,二四一 一〇三,七七六,八二〇 五五,三三三,二四一
 即輸出較前年示五萬一千元之減退、輸入見七千七百七十二萬九千元之增加。如由百分率而示、則輸出示〇〇・〇一%（一毫）之微減、輸入示一五%（一成五）之激增、總貿易額示八・一%（八分一厘）、更反於大同元年示二億八千萬元之記錄的出超、於大同二年急轉至六千七百萬元之入超、又於康德元年突破一億元、遂至較前年之入超、竟

告約十一成五之急增、茲滿洲國之貿易構成、以加速度變態化、多年誇為傳統的出超國、現將化為過去之夢。
 茲將於去年中之主要輸出入品、與前年對比、所示如下

品名	單位	康德元年		大同二年	
		數量	金額	數量	金額
豬毛	擔	二六,三三三	七三,四八八	二六,六九三	二九,七三三
皮草	擔	一,九三三,五五五	一,九三三,五五五	二,一九八,八一	二,一九八,八一
大豆	擔	四,三〇八,七九二	三,四八,七四六	三,九二二,五九二	三,九二二,五九二
其他豆類	擔	二,二六,六六六	九,九三,五七七	一,五〇,七五八	九,一八〇,八五
蕎麥	擔	八五,九四四	四,二五,一九八	五,九三三	三,三三,六二
高粱	擔	三,三三三,〇〇〇	七,三〇,六四五	二,五五,八六七	七,二五,三九
玉蜀黍	擔	二,〇五,二九二	五,〇一,六〇六	二,八〇,二四八	三,三九,四九〇
小豆	擔	四,〇〇六,二二二	一,九,九四〇,一〇四	二,八三,八八二	一四,七五,六九
豆餅	斤	二〇,三〇,〇四四	五,五〇,八七九	一七,七六,四四九	五,七六,四三三
人參	斤	四,五,八五五	一,一,元,三三九	四,一,〇〇三	一,三,八〇,四五
石蠟	擔	一,五〇,八九五	一,六,二,二八七	一,四,四,二二	一,八,四七,六九
落花生	擔	三,五,七二二	七,四〇,七八〇	二,八,九九二	九,九,六四七
大麻子	擔	一,〇六,二九九	四,四〇,二五三	五,四,二〇一	三,〇五,二六六

品名	單位	康德元年		大同二年	
		數量	金額	數量	金額
蘇子	擔	五三,三九九	四,五,〇三三	四九,八七〇	三,〇五,三三二
芝蔴	擔	五二,八七七	五,八五,一一九	三三,五五九	四,四四,一七
混合飼料	斤	四二,七五,一七三	八,六六,〇五九	二,三二,一八〇	六,六,一九五
野蠶絲	斤	二,四二,〇六六	七,四八,八七五	二,六四,七三三	九,五五,二七
羊毛	噸	二,六三,八七二	七,五,〇〇四	三,四二,八二八	一,七〇,四四
石炭	噸	四三,〇二,七三三	四,九五,六〇〇	四,五七,七六九	四七,〇一,七〇
頁岩油	噸	三,九,九三四	九,九,九六	五,〇,四三	一,九五,七六
木材	噸	三,八七,一七〇	二,八四,〇〇元	二,八四,〇〇元	六,九九,四〇
綿織絲	擔	八,一〇,六九	六,三三,〇〇元	九,三,二四八	六,九九,四〇
銑鐵	擔	七,八一,五七七	一〇,三〇,〇〇五	八,二四,九〇五	一〇,四六,五五
硫安	擔	四七,五,〇九九	一,七,七,六六六	五,五七,八三三	一,七,七,六六六
鹽	擔	五,七,六,〇〇元	五,四,八,一一四	三,九〇,四九〇	三,五,八,二三五

品名	單位	康德元年		大同二年	
		數量	金額	數量	金額
綿織物	擔	一,五五,五七七	三,〇五,五七六	二,八七,八七六	五,〇,四七五
綿織絲	擔	二,一〇,〇七七	二,二五,三四六	二,三〇,〇五六	二,〇,九七,二五
棉花	擔	九三,九九七	一,六,二,三,九八	八〇,〇,二八三	一,〇,四,〇〇六
麻袋	擔	一,六,二,三,九八	九,五,九,三,六	一,六,九,一,七	七,八,二,四四
人造絲	擔	六,六,三,三	一〇,八,三,八七	五,二,三三	八,三,九,八,九
人造絲織物	擔	三,六,七,七三	四,四,六,五〇	三,〇,五,二,四	三,〇,五,二,四
人造絲織物	擔	四,四,六,五〇	四,四,六,五〇	一,二,六,七〇	一,二,六,七〇
鐵及鋼	擔	五,八,三,七〇	五,八,三,七〇	九,九,六,七五	九,九,六,七五
機械工具	擔	二,〇,五,三,六	二,〇,五,三,六	九,五,三,六一	九,五,三,六一

品名	單位	康德元年		大同二年	
		數量	金額	數量	金額
車輛類	擔	七,九七七	三,〇三,一九〇	八,九,三,六	三,三,六,七四
茶葉	擔	一,三,四,五三	七,四七,四四五	五,五五,九四三	四,〇,九,八
米及稻子	擔	八,四,八,七〇	五,〇,五,八,五二	八,三,九,八七	五,六,六,九四
麵粉	擔	一,五,六,九七〇	二,三,八,五三	二,〇,一,二,四	一,六,〇,八,七
砂糖	擔	九,八,六,三七	四,六,〇,〇,八七	五,四,四,二	一〇,〇,四,四二
藥材香料	擔	四,六,〇,〇,八七	六,九,九,六,六	六,六,二,一〇一	六,六,二,一〇一
酒類	千本	二,六,七,八八九	五,九,一,三四三	一,七,三,七八	一,七,三,七八
煙捲	擔	二,八,二,九〇七	八,五,八,〇,〇	二,五,四,九三九	九,五,〇,八五
煙葉	擔	一〇,一,九,七三	二,二,九,九,一八	九,五,三,九三	九,五,三,九三
化學藥品	加倫	一九,五,五,二四九	九,八,四,七,九	二,二,九,九,一八	九,〇,九,四八
揮發油	加倫	二,四,七,四,六七	二,三,〇,八,五七	二,四,九,五,四〇	七,五,〇,四七
石油	擔	二,三,九,四九	二,三,九,四九	一〇,〇,二,六七	一〇,〇,二,六七
紙材	擔	一,七,四,九,九七	七,九,〇,〇,六	三,四,八,九,五	九,六,七,六四
木材	擔	五,四,三,五五七	七,九,〇,〇,六	三,四,八,九,五	六,三,八,一三
洋灰	擔	五,四,三,五五七	七,九,〇,〇,六	三,四,八,九,五	六,三,八,一三

二、影響於輸出額之特產激落
 數量增加而金額減少

滿洲國既如上述以原始產業之農業為經濟構成之根本、其輸出之大宗乃是農產物、自不待言、故滿洲特產物大宗之大豆之盛衰、乃為決定輸出貿

易之消長之大要素、大豆之豐歉、市價之高低、將深甚之影響及於滿洲之經濟、而因大豆於國內消費以外、乃於其對外大量輸出、應為世界的商品、滿洲農民由大豆之絕對的貿易依存關係、直接與世界經濟情勢有緊密關聯、於康德元年之大豆輸出、即如上表達約一億六千三百四十八萬元、若加之以大豆為原料之豆餅、豆油、則達二億二千八百一十一萬八千元、至占輸出總額之過半、較前年則減一千九百零六萬三千元、康德元年輸出總額、較前年之見減退、乃可謂由大豆及其加工品之輸出不振而來、即大豆減八百七十四萬元、豆餅減六百一十萬元、豆油減二百二十一萬元、但此不過一方的觀察、如徵其實績、則雖金額減少、而其數量反為增加。

品名	康德元年輸出數量	大同二年輸出數量	比前年增加
大豆	四,三〇八,六九元	三,九二二,四〇元	二,七二四

豆餅	豆油	赤小豆	高粱	蕎麥	玉蜀黍	小麥	落花生	大麻子	蘇子	芝麻
二〇,三〇〇,四五元	一,〇八八,九五元	五,〇三九,五五元	七,三〇〇,六四五元	四,二五二,一九元	五,〇二六,〇六一元	一九,九四〇,一〇四元	四,四二九,〇〇八元	四,四二〇,二五三元	四,一五二,六〇三元	五,八五五,二一九元
一七,七六八,五九元	一,一四二,二六元	六,二五八,三五五元	七,二五三,六八九元	三,三三三,六二二	三,三三九,四九〇	一四,七四五,六九九元	八,八六三,三五〇元	三,〇五二,六六六元	三,〇五二,三二二	四,四四四,一七元
二,五九,六〇六	二,六六,七〇九	△ 二,二八八,八三三	九,五二,五二	一,〇八五,五六	一,六九,六五七	五,一九四,四五	五,三〇三,六八	一,三三七,五七	一,一〇一,一九	一,二〇〇,九四

今由其數量觀之、即除小豆減少一百二十一萬元、高粱微增以外、其他雜糧共示超三〇%之激增、特如落花生示五百三十萬元、即六〇%之增加、玉蜀黍亦示一百

六十九萬元、即五一%之增加。效前例、由數量而比較之、則如左

品名	康德元年輸出數量	大同二年輸出數量	比前年增加
小豆	一,〇〇六,六三七	九八六,五五	三,二四
高粱	三,三三三,〇三	二,五五九,六三	七,七七一
蕎麥	八五九,四四	五九,五三	三,六四三
玉蜀黍	二,〇五,一九	二,八〇,一四	八,七〇四
小麥	四,五五,九三	二,八三,八八	一,七二二
落花生	一,〇六,二五	九七,八七	九,三〇六
大麻子	一,〇六,二五	五〇,六〇	五,五二六
蘇子	五三,九元	四九,八七	九,五五九
芝麻	五,八七	三,九二	三,九三〇

如右表所示、小豆於金額見一九%之減少、於數量增加三・八%、略與大豆之現象同、其他品種之增加亦顯著、如大麻子九九%、即近於增加一倍、落花生七一%、蕎麥五八・六%、芝麻七〇%等、均示激增、反於大豆之不振、而見落花生、蘇子、大麻子、芝麻等製油原料品種之激增、即為特產對策、提倡轉換農產物之由來、而此等雜糧、於今後之動向、有津々之興味也。

次為農家之副業而普及、於最近漸為貿易商品而見抬頭者、為養豬業之副業、猪毛之輸出達二萬八千擔、二百一十四萬五千元、較前年增加一千五百擔、但其價格示十五萬元又六・五%之減少、其生皮熟皮見四十二萬元又三五%之激減、其輸出額不過達七十六萬三千元而已、又為副業品天蠶絲之輸出、為二百四十六萬一千斤、七百四十四萬八千元、而較前年減十八萬六千斤又七・〇%、二百一十五萬元又二二%、均反映其市價之低落。

三、石炭與鐵減退、而鹽激增

次於農業資源者、而如觀其礦業資源、則有於非常時日本之經濟構成之變動過程、飛躍的而發展中之重工業、最為重要之石炭及鐵、而因其於日本非常時的需要之增大、現關於購入滿洲石炭之定單爭擁而來、然而於滿洲國內、因原有工業之衰退、雖其需要減少、而因建設工作之旺盛、並家庭用之增加、其情勢頓展開於有利、且受有獨占的

地步滿鐵社炭之「輸出制限、就地銷售爲第一主義」等之掣肘、並於原有之小炭礦、因銀價騰高、收支不相償之故、生產不順調、遂示二十三萬噸之減少、即爲四百三十萬噸、其價格減五百二十四萬元、即約一成、至於生鐵及鋼、於其價格雖不過減六萬元、而於其數量、則示四十八萬噸、即與石炭相同、約見一成之減少、亦表示國內消費之增進、次由石炭液體化方法所抽出之頁岩油、雖是九十六萬元、三萬九千噸之小額、亦比前年之數量、價格、共示約二成之減少。最近隨於日本化學工業之發展、由其曹達原料、爲日本業者所注目、並由兩國政府考究積極方法之鹽、因於康德元年、爲日本工業用鹽而見其一部之解禁、達於五百四十三萬元、較前年見一百八十五萬元又五〇%之激增、其數量亦增加一百八十六萬擔又四八%、遂至五百七十六萬擔、即如左表

品名	康德元年 輸出額	大同二年 輸出額	比前年增減
石炭 (數量噸) (價額國幣圓)	四三三,七三三	四三三,七三三	二五,四零
頁岩油 (噸) (國幣圓)	三九,九三九	四三,二七〇	五,三三〇
銑鐵 (噸) (國幣圓)	九三,九七六	一〇,五五七	二,四零
鹽 (擔) (國幣圓)	七二,一九七	八三,四九五	一〇,二五八
同 (國幣圓)	一〇,三六〇	一〇,四四五	八五
同 (國幣圓)	五七,六〇九	三九,四九〇	一八,一一九
同 (國幣圓)	五,四八二	三,五二五	一,九五七

四、建設材料之輸入激增、與日資之還流

次轉眼而鳥瞰輸入貿易、則從來滿洲之輸入貿易、因爲原始產業國之故、限於充當國內消費之消費材、於事變以後、隨治安恢復、國家建設之大事業就緒、遂至各種建設材料滔々奔來、對於輸入貿易之分野、致一大變革、即於輸入總額、生產材料、建設材料之激甚增加、可爲形大入超之最大原因、茲舉可列爲建設材料之鐵及其他金屬、機械工具、車輛類、各種金屬製品、木材、室內用品、洋灰、石土製品等之輸入總額、實達一億八千九百三十三萬元、即爲滿洲國輸入總額五億九

千三百萬元之三二%、以之可知其如何巨額也、又較前年示六千八百萬即五六%之增加、以之可知建設工作如何勇躍也。關於上述各項、示以具體的數字如左

品名	康德元年 輸入價額	大同二年 輸入價額	比前年增
鐵及其他金屬	六,三三〇,九四	四,五三三,七五	一九,七二
機械工具	二,〇〇五,三六	九,五三三,六一	一八五,二七五
車輛類	三〇,九四三,七三	三,六八八,六四	八,四九九
各種金屬製品	二五,五〇七,六五	一五,七二二,五〇	九,五五九
木料	一六,八三三,四三	九,二五八,七五	七,五七四
室內用品	七,二〇八,九五	五,二六四,六五	一,九四二
洋灰	七,九〇〇,六六	六,三六二,三三	一,五三三
石土製品	三,四九三,三三	三,一八三,三〇	三,〇四一

(單位國幣元)

即以鐵及其他金屬之增加一千九百七十九萬元(四〇%)爲第一、機械工具之增加一千八百五十

一萬元(一九五%)、各種金屬製品之增加九百七十九萬元(六二%)、車輛類之增加八百二十四萬元(二六%)、木材之增加七百六十萬元(八一·五

%、洋灰之增加一百五十七萬元(二五%)等、其增加率、較其他商品、格外增加、特如機械工具、較前年示達三倍之激增、如以上所述建設材料之輸入增加、足可謂建國爲日尙淺之滿洲國之建設工作如何旺盛也。

而此等建設工作、與事變以後滔々流入滿洲國之日資之動向、有緊密之關係、即已流入於滿洲之日本資金、投下於新興事業及其他事業上、而以充當由日本購入建設材料之資、更對此等建設材料之代償還流至日本、乃屬不得否認之事實、滿洲乃爲日本之原料資源供給地、又爲投資市場、而現又將化爲日本商品之消費市場、茲將上述各種建設材料中、由日本(包括朝鮮)輸入之額、與他國比較、則如左

(單位國幣元)

品名	全輸入價額	日本
鐵及銅	五三三〇〇八	四二四二〇〇
機械工具	二八〇五六八六	二六七二二六
車輛類	三〇九四五七三	二七二六六三
木材	一七四九〇九七	一七六〇八九
洋灰	七九〇〇三六	七八〇二九七

品名	英國	德國	美國	其他
生綿布	一〇四五二三	五六〇九三四	二〇六〇三三	一四九二〇九
漂白及染綿布	一七六二三五	一九〇七五	一一九五五九	一五〇二二
白洋布及花洋布	一八四四	三〇四九五	三二四九九	一四七三
其他綿布			四九三六九八	七三三〇
計				七六六五

五、因農民購買力之萎縮，而致消費材料之輸入減少

上述建設材料之一同激增，乃由於商品形態之日本之對滿投資，非基於滿方購買力之增大也，滿方購買力之減退，停滯等事實，鑑於消費材料之輸入減少，自可明瞭矣，以下關於以爲消費材料恒常的貿易品而檢討之，綿織物及綿製品，於滿洲國僅見於關東州、遼陽、奉天，其大部分仰於海外，而於輸入貿易中常占第一位，於康德元年綿織物之輸入額，爲六千八百萬元，若加算綿線之一千二百萬元，則綿製品之總額實達九千萬元，即占總輸入額之一成六，而與前年比較，則綿織

物減一百二十三萬元（一・八%），綿線示八百三十八萬元（四〇・〇%）之激減，而此事實，明示由特產物慘落而來之農民購買力之萎縮。尙有棉花達二十八萬擔，一千二百二十八萬元，比前年見五萬擔，一百二十三萬元之增加，次將綿織物之輸入大別之，則爲

品名	康德元年輸入價額	大同二年輸入價額	比前年增減
生綿布	一八四四四四	二七〇五五〇	△ 八六一〇六
漂白及染綿布	二五八〇一五	三六三三六九	△ 一〇五三五四
白洋布及花洋布	一〇九四四〇	一〇九五九〇	△ 六五五〇
其他綿布	二四九四七	三六二六六	△ 一一三二一
計	六〇五三五	九三〇四五	△ 三二五〇〇

三〇%、即約二倍半、此即將由於康德元年十一月第二次關稅改正、而公然暴露之「合法的密輸」、果如何激甚乎、竟表示於數字上、而此等形大之合法的脫稅、乃亦爲使土布製造業陷於不振之大原因。近來由其勇躍而對綿製品與以脅威者、有人造絲、於康德元年輸入滿洲之人造絲、人造絲織物、交織物、達一千八百七十七萬元、比前年示六百二十二萬元（五〇%）之激增、而由其低廉價格之進出、自至壓迫天蠶絲市場、毛織品九百五十七萬元、示一百七十四萬元（二二%）之增加、至絲織品三百五十五萬元、即比前年見二（二二%）之減退、但可謂由於滿洲國之日方人口增加、並由滿洲國建設工作之收入增加、日方購買力之旺盛而來也。次爲食料品並嗜好品、其總額達九千五百四十一萬元、對輸入總額之比率爲一成五（一五%）、就中主要者、乃麪粉之五千七百萬元、砂糖之一千一百三十萬元、鮮果之九百八十萬元、

品名	康德元年輸入數量	大同二年輸入數量	比前年增減
麪粉	八六八七〇	八三六八七	△ 三一八三
砂糖	一五九九七	二〇〇二四	△ 四〇二四

米及稻子之七百四十萬元、酒類之六百九十萬元、紙煙之二百六十萬元等、而因麪粉及砂糖之大部分、係充滿方民衆之消費之故、其購買力之萎靡、亦現於此項中、即砂糖一千一百三十萬元、比前年示四百七十一萬元（二九%）之激減、麪粉五千七百萬元、示一百六十萬元（二・七%）之減少、由數字上觀之、

（單位擔、△示減）

而麪粉不拘其價格減少、其數量反示二十七萬九千擔（三・三%）之增加、此足證反於北滿舊式製粉工業、因小麥減收、在原料價格之昂騰、並其品質之低劣等、不良條件之下、陷於苦境、而外國麪粉由新式生產、並企圖由傾銷之進出、利用其市價之低廉、以席捲北滿市場之事實。

紙煙於其價格增加五成三（五三%）、酒類五分二

(五·二%)、米及稻子八成二(八二%)、均示其增加、獨鮮果示一分九(一·九%)之微減。次為滿洲獨自之輸入品、而用於包裝特產之麻袋、其價格達一千六百九十九萬元、比前年示八十五萬元(四·八%)之減少、而其數量却達九十三萬擔、示十一萬擔(一二·四%)之增加、是乃由陳麻袋與新麻袋顛倒其地位而來也、即特產行情之慘落、對為其容量之麻袋、直接反映、而喚起陳麻袋之需要也。

(單位袋、△示減)

品名	康德元年 輸入數量	大同二年 輸入數量	比前年增減
新麻袋	四七、二二	四六、八四	△ 元七〇

△康德元年滿洲國貿易主要國別輸出入表

(單位國幣元)

品別	康德元年	大同二年	計
日本	一七、三三、四八	三三、五五、九〇	五〇、八九、三八
朝鮮	四、四二、九〇	二五、三〇、四六	二九、七三、三六
中華民國	五、六四、四七	五、九四、四二	一一、五八、八九
蘇聯	八、四三、一七	四、八五、七六	一三、二八、九三
香港	六、八四、五九	三、五九、六四	一〇、四四、二三
計	四二、六八、〇一	八〇、二五、〇八	一二二、九三、〇九
輸出	三、九四、五九	二四、五九、〇五	二八、五三、六四
輸入	六六、九四、九〇	八四、〇四、四四	一五〇、九九、三四
計	一、七〇、五五	一、〇八、〇四	二、七八、五九

陳麻袋

五五、七五

三三、三九

一五、三五

其他於滿洲國建設工作之進步上、有特殊重要關係之洋油、達二千四百七十五萬噸、一千一百六十二萬元、比前年示一千三百二十五萬噸(一一·五%)三百萬元(三五%)之激增、揮發油達一千九百五十六萬噸、九百八十六萬元、示七百二十七萬噸(五九%)八十五萬元(九%)之增進。

更於最後據滿洲國貿易統計月報所登、將康德元年度主要國別並港別之輸出入、對比於前年度、以資窺知各國別及各港別之商勢、則如左、

國別	康德元年	大同二年	計
英領印度	六、五五、五九	二三、九四、五三	三〇、五〇、一三
荷領印度	一、七〇、五九	六、六九、九〇	八、四〇、四九
英國	一、六二、八〇	九、三三、九四	一〇、九六、七四
法國	二、九二、二〇	五、四四、七〇	八、三六、九〇
德國	五、三〇、四二	二、四八、六四	七、七九、〇六
比利時	一、九〇、四九	七、〇三、八三	八、九四、三二
荷蘭	八、〇七、六三	三、八〇、〇二	一二、八七、六五
意大利	四、三〇、三六	七、〇一、六七	一一、三二、〇三
美國	五、九六、〇〇	三、五三、七〇	九、四九、七〇
其他	五、四四、七九	二、八六、三三	八、三一、一三
計	四八、四六、五七	五九、五三、二四	一〇八、〇〇、八一

△康德元年滿洲國貿易港別輸出入表

(單位國幣元)

港別	輸出(內國品)	再輸出(外國品)	計	輸入(外國品)	再輸入(內國品)	計	合計
大連	三〇八、〇六、九二	二七、一五、一五	三三五、二二、〇七	四九、一五、〇七	九、五五、六	五八、七〇、六三	三九四、〇二、七〇
安東	四三、九二、九〇	八三、三九五	一二七、二八四	七、三三、七四	—	一二〇、〇二一	二四七、三〇五
營口	三六、二六、四七	四七、四六七	八三、七三二	二、九二、九一	—	八六、六六一	一七〇、三九三
山海關	八、五九、二五	二四、五二六	三三、一一一	八、一四、七二	—	四一、二五三	八四、三六四
哈爾濱	八、七五、八四	一四、七、八六	二三、五三六	四、五七、二七	—	二八、一〇九	五二、六四五
龍井村	一、三五、〇三	七、七、六七	八、一一、七〇	四、四三、三〇	—	一二、五五〇	二〇、六六七
圖們	一、二七、二四	一、八、九六	三、一六、二〇	一、六七、五八	—	一、八四、一八	三、〇〇六
承德	一、二四、九六	一、八、〇三	三、〇二、九九	四、〇六、〇四	—	七、〇九〇	一〇、一〇八
大同二年計	四九、九五、八四	二八、四〇、七七	七八、三六五	五三、四六、六〇	—	一〇一、八三二	一八〇、一九七
計	四三、七九、一四	二四、六八、四三	六八、四七、五七	五五、六七、〇六	—	一一四、一四五	一八三、六三〇

運費統制實施後之北滿特產動向

北滿之特產生產量、其年額當以八百萬噸計算之、然由年景之豐歉、自必有增減也。特因於大同元年及康德元年之二次大水災、並於滿洲事變以後之匪禍、而見耕種面積之減少、因之收穫之減少、乃為顯然之事實也。於事變勃發之民國二十年、生產額為八百七十萬噸、而於次年為六百五十萬噸、即見二百二十萬噸之激減、更於康德元年為五百七十萬噸、則見三百萬噸之減少矣。

北滿之開發、乃逐年有可見者、設如順調而發展、於現時之特產物年產額、或可超過一千萬噸、隨而對於特產之餘剩額、即除去就地之消費額而輸出者、亦可謂其如此也、從前由北滿輸出之特產額、曾達三百萬噸、而自事變以來、竟減一半、於康德元年度、不過有僅超二百萬噸之豫想、但

如順調發達、亦可得超過四百萬噸。滿洲農產物收穫量豫想調查聯合會第三次豫想之北滿農產物收穫量、為五百七十二萬噸、較前年度之七百零七萬六千一百六十噸、則有一百三十五萬一千二百噸、即一成九之減收、而減收之主要農產物、即小米及大豆、小米約減收六十萬噸、大豆約減收四十五萬噸、小米減收之主因、為年景不佳、大豆減收之主因、為耕種面積之縮小。今將耕種面積並收穫量、由品種分別、而示列如左、

品種	耕種面積(陌)	收穫量(噸)
大豆	一、五七四、四二〇	一、六〇四、四〇〇
其他豆類	九五、〇四〇	七〇、六六〇
高粱	七八四、三六〇	九二一、一一〇
小米	一、〇七二、六〇〇	一、〇五一、七四〇
玉蜀黍	四七五、五一〇	六二七、七六〇
小麥	七二三、四一〇	五七四、七三〇

品名	生產額	餘剩額
水稻	二二、四一〇	四〇、五五〇
旱稻	二九、四〇〇	三四、四〇〇
其他雜穀	八四一、四二〇	八〇〇、六九〇
合計	五、六一九、七四〇	五、七二六、〇四〇

次由其出貨地方分別如左(單位噸)

(△印示不足額)

地方	生產額	餘剩額
京濱路地方	八三五、〇五〇	二二七、五四〇
拉濱路地方	五四三、六〇〇	一三四、三六〇
哈爾濱附近	三三、一七〇	△一七六、二七〇
濱綏路地方	七八六、三一〇	二二五、三三〇
松花江下流地方	七五〇、九七〇	二四六、五三〇
濱北路地方	一、〇一二、三七〇	二四三、二一〇
濱州路地方	八七七、六九〇	一七三、四一〇
齊北路地方	七三五、三七〇	一一〇、三八〇
北滿其他地方	一五一、五一〇	△二二、八二〇
合計	五、七二六、〇四〇	一、一五二、五七〇

大豆餘剩額推定表(×印示不足)

地方	生產額	餘剩額
京濱路地方	二五九、二四〇	一九五、五五〇
拉濱路地方	一八〇、八六〇	一三七、一三〇
哈爾濱附近	一〇、四三〇	九、三二〇
濱綏路地方	二五九、九九〇	一九一、四六〇
松花江下流地方	二四九、九一〇	一九三、九五〇
濱北路地方	三一七、四九〇	二二四、〇〇〇
濱州路地方	八一、六四〇	二三、四四〇
齊北路地方	一九四、五〇〇	一一五、八五〇
北滿其他地方	五〇、三四〇	三一、六五〇
合計	一、六〇四、四〇〇	一、一〇二、七三〇

據上表所列、則輸出之北滿特產之餘剩額、得推算為一百十五萬噸、但可視為於其產地消費過大者、由最近之趨勢而推斷之、則約超過二百萬噸、而運至各鐵路者、以為如左之數量、當不至有錯誤

濱州路	三十五萬噸
齊北路	三十五萬噸
濱北路	三十萬噸
京濱路	二十萬噸
濱綏路	二十五萬噸
拉濱路	二十萬噸

又因世界的農業恐慌、輸出之不振、並因其價值低落、而受最大打擊者、即為特產大宗之大豆、再將其地方分別、而示列如左(單位噸)

綿線布	四二〇	一七五	二四	五二〇
洋灰	二〇三	八四	八四	三五
麻袋	四〇六	一六九〇	六六	二九〇
棉花	五二四	一四三	九六	四〇三
菸	三六	一六〇六	一五八	六七
鹽干魚	三〇	二九	九六	四〇七
鮮果	二四	八五	九六	四〇七
紙類	五二七	三〇一	二四	五二〇
板玻璃	四〇六	一六九〇	九六	四〇七
陶磁器	四八六	一九五	二四	五二〇
煤油	五二七	三〇一	二四	五二〇

註、換算率 國幣對金圓 一一二圓〇〇錢 金盧布對金圓 一八一圓二〇錢

於北滿鐵路讓渡以前，因其運費過高，南滿之物資，由新京北上，甚屬困難，其及於通商上之障礙頗大也。又北滿之生產物，常被奪其隨自然而流之自由，致缺安定，其影響延及於全滿之特產界，阻害堅實之發達亦不少，舉例而言，則自我滿洲向歐洲所輸出之大豆，其年額約達一百五十萬噸，而其行情，因於倫敦決定發表，由外商經由海參崴輸出之行情而左右之機會為多，故北滿

鐵路欲將貨物吸收於海參崴，如講何等政策，則其大豆以低減價值出現於歐洲市場，因之倫敦市場所受之影響直反響於南滿市場，而或致大豆行情之低落，或致長期貨比短期貨低廉之率大，對於大豆交易上，時招致意外之障礙，今後如此之弊害，必一切除去，乃為收買北滿鐵路而來之好影響之一。

北滿鐵路沿路地方之經濟關係，其經濟的活動，極單純而原始的，此雖由其氣候及土地肥瘠之關係而來，交通之不便，亦為其大原因，從來北滿一帶地方有別一世界之觀，因日滿人均對之未有何等關心，趣味，而致經濟活動之不活潑也。

今後於鐵路當局，須充分留意於此間之事情，使世人重視北滿地方，而圖通商之旺盛，以努力貢獻於其產業之發達，則北滿之經濟的發達，可期而待矣。(終)

經濟常識講壇

甚麼叫作取引所

乙 天很暖和起來了，由冬天的沈滯光景之中解放，一到了王道樂土之春天，真有種々活潑力抬頭之感。隨而求知識的慾望也很旺盛起來，在這麼個時候兒，貴日滿實業協會滿洲支部所出的這本內外經濟情報，是對於我們新興滿洲國民給與經濟上新知識的，我們由貴報所得的實在不少，所以每月竟等着貴報出版。

甲 不敢當，微力的我們所做的事情，對衆位多少有點益處，實覺不勝榮幸。

乙 今天我特來不是別的，關於甚麼叫取引所，請您講一講。

甲 啊，取引所麼，取引所本來是日本語，取引

是交易的意思，就是貴國所說的交易所，這取引所，有交易蠶絲，人造絲，砂糖，或像大連取引所所交易之大豆，高粱等商品之商品取引所，並交易股票、國債、社債等之證券取引所之三大種類，學者把這兩類包括在一塊兒說，「取引所是買賣或交易有代替性的商品的投機市場」，這算是取引所的定义。

乙 那麼證券呢？

甲 證券按廣義來說，也叫作商品，所以應該包含在商品裏頭了。

乙 取引所的定义，雖然字句簡單，可是意思彷彿很麻煩似的。

甲 不，爲要說得簡單，所以倒很麻煩了，可是細々の想，倒沒甚麼的。

乙 那麼請您細心的說一回。

甲 我剛纔不是說「投機市場」了麼，市場這句話，本來的意思是作買賣的地方，或商人彼此交易的地方，古時候指那限於一定的時日而交易的地方謂市場，現今所說的市場，以在鐘點上、地點上，不受限制的為普通，可是定有地點的市場也不少，取引所就是屬於此類的市場，譬如把交易特產的取引所，有時叫作特產市場，在這時候兒，市場和取引所是用為一樣的意思。

乙 那麼定規地點的市場不是說取引所麼？

甲 也不然，就是市場裏頭有取引所，可是「凡市場就是取引所」這句話不能說，比方像批發市場，其地點一定，並且出入的人也略有不同，可是不能叫作批發取引所。

乙 那麼有是取引所的市場和不是取引所的市場兩樣兒麼？

甲 對了，那麼這兩樣兒怎麼分別呢，就是在取引所能行，在別的市場不能作的，又以法律限於取引所許可之定期交易（在日本叫作清算取引），把這定期交易為主的市場，為取引所的特徵，更限於一定的地點，嚴定交易的時間，局限出入的人等，就是取引所。

乙 據您說「定期交易」是取引所的生命，好像是為取引所所以似的，但是我還抱存甚麼叫定期交易的疑問，請您詳細說一說。

甲 總而言之，所謂交易，由其性質而觀，可分為現貨交易（實物交易）、和期貨交易（約定交易）之二類，買賣現存的貨叫現貨交易，雖是貨不現存，關於將來的交貨，約定而交易，叫作期貨交易，定期交易對於此期貨交易很有關係。

乙 哎呀，種々交易出來了。

甲 別忙，請您聽我講，比方我要買大米，總是

把我所要的量，說給賣大米的，那麼，賣大米的把我說的米多少，送我那兒去，對之，我開發代價而結清，或把這代價在月底開發，或拿支票開發，雖有種々の開發方法，這不過是一個便法，還是把商品現收，這是日常所行的交易商品方法，把現有的商品或買或賣，就是現貨交易。

乙 在取引所裏不作現貨交易麼？

甲 在取引所也作現貨交易，請看敝報所登的「大連取引所特產物公定行市」表，在其儘底下，不是有現貨的行市麼，在取引所內所行的交易，以期貨交易為大部分，期貨交易不像現貨交易那麼即時將商品與代價交換，是約定一個月後、兩個月後、或三個月後，一定的日期，到那天，就把現貨與代價交換，這交換在日本叫受渡，這表上期限欄內所記的日期，就是約定的日期。

乙 您舉一個例証講，就好明白了。

甲 也許罷，譬如這兒有一個輸出商，這商人知道在兩個月以後，為輸出而需要大豆，就上糧棧去，聲明要買多少大豆，糧棧雖然現在沒有輸出商所說的數量之大豆，可是有趕到後兩個月必來貨之豫定，所以就應下這個買賣來，關於代價及其他條件，也在這時候兒約定，到那約定的日期，那輸出商把大豆接過來，把代價交給糧棧，這就是期貨交易。

乙 啊，這麼樣麼，我明白了。

甲 把這期貨交易，在一定的組織，一定的形式之下，決定交易之期限，數量的單位，至於代價並交易的總數量之規定，買主賣主得隨便決定之，如此把一定的標準物交易，就是在取引所的期貨交易。可是我還得說一句話，就是無論如何的商品，不能一概皆在取引所交易，前邊我不是說，在取引所交易的商品，

非帶有代替性不可麼、就是那個。
乙 那麼甚麼商品合格於取引所的交易呢？

甲 爲期貨而交易的商品、限於能行所謂銘柄買賣的(由商品名而交易)商品、又出來了一個銘柄買賣的新名詞、這是不據現貨或樣本、單由提示商品名、即如大豆、僅提大豆之商品名而交易、就是日語所謂銘柄的交易。
乙 怎麼那麼樣呢？

甲 由期貨交易之性質、當然如此、請聽、在現貨交易的商品之種數、粗細怎麼差也不要緊、既是現貨、好的多給、次的少給就行了、可
乙 是至於期貨交易、不是現貨、因由約定而交易之關係上、若是品質(譬如於大連取引所、以頭等大豆爲標準)紛紛各別的時候兒不好辦、所以非得一定的不可、非得由對一種商品質上一定的標準、一定的銘柄、安心能買能賣的不可、所以種類不同的商品不可、能

由銘柄交易、纔可爲在取引所交易、這也是取引所的特色、您得記住。

所以在商品取引所所交易的是特產物、小麥、米、棉花、綿布、砂糖、生絲、麻袋、膠皮、五金等、農產物、鑛產物、及半製品居多。在證券取引所所交易的有價證券、沒有品質上的差異、一說那個公司的股票、那個會社的社債、帶幾分利的國債、就完全有代替性。
乙 關於期貨的交易我都明白了、頭裏您不是說、期貨交易跟定期交易有關係了麼？

甲 那是這麼着、凡人生來即有投機之本能、大學教授向井先生也說、「投機是本能之一、」看人要買那萬分也不好得的彩票、或熱中賽馬、向井先生所說的話似乎也有理、由這個投機心、如現在大豆值多少錢、可是幾個月後、低落多少、騰高多少、至於考慮物資之行市、即是將或低落或騰高爲目標、而作起買賣來、

也有當初所買的大豆、後來因價錢激騰而得多少利錢的、再豫想下次必可獲利而買的、也有豫想後來必低落而現在多賣要免受損失的、如此之人集合作買賣、就生出一個交易方法來、就是不但期貨交易買期貨、可是因爲交貨的時期還沒到的時候兒、價錢騰高起來了、可以賣這個、這並不是賣物資、就是賣其約定、末了了兒買約定的人、往頭一次賣的人那兒去、要那現貨、當中轉賣轉買的人、對這交貨沒有關係的理、若是這個買的人賣的人多集合到一個地方、賣的買的結清、不交全部的價錢、就交買的時候和賣的時候的價錢的差額、就是這交易結清、由此差額結清的交易方法、就是定期交易、在日本或叫清算交易。

乙 那麼取引所和投機有切不斷的關係麼？
甲 誠然、在交易所的交易、不是由實在要買的

人、實在要賣的人交易、雖有時也有實在要買賣的人、這倒在少數、其大多數係屬欲由行市的高低而得利益、即差額而交易者也。
乙 豈非彷彿賭博麼？

甲 也有以爲他似賭博而主張其解消的、可是把取引所不用那麼往不好裏看、不但不好、並且他也是對社會實有有用的機能。
乙 是甚麼？

甲 就是這個價錢要賣、那個價錢可以買的需要和供給、大量到取引所、大量的需要供給關係適合的價錢、則可以約爲公正、若是價錢過於高、賣主擁搶奔來、過於低、買主多沒有賣主、因爲這個、取引所就防止行市之激動、可是其機能之最大者、是對價格的保險作用。

乙 取引所還有保險作用麼？
甲 有々、凡人不斷暴露於危險之中、不知何時

在街上負傷、不知何時因不時之災厄而死、房產有受火災之慮、對於這些個危險、有損害、仁壽、火災保險等、商人、企業家、亦於營業上暴露於危險、譬如有一棉花商與紡紗廠訂契約、於三個月後交幾百萬斤的棉花、於其契約上定的價錢、當然是以其時之價錢為基準、加之多少扣用、但是那商人沒有現棉花、所以在交貨之前、總得由農家或輸入商、把棉花買過來、這個時候兒、棉花的行情騰高、拿與紡紗廠定契約的價錢買不了、這也許有的、這麼樣兒的事情、雖是專門的買賣人、也不能看透其前途、棉花商暴露於如此之危險時、有對他的保險公司麼、全然沒有、可是利用取引所的定期交易而訂付、則可以躲避這危險。

乙、訂付是怎麼個方法呢？

甲 豫先在定期市場買期貨、而至買現貨交紡紗

的時候兒、在定期市場轉賣、這麼着因棉花行市的騰高、雖現貨吃虧、在定期市場可以掙錢、除支下剩可得多少利益。

乙 啊、這就是價格的保險作用麼？

甲 是、這保險作用為在取引所定期交易的重要效用啊。

乙 謝々您、關於取引所的機能、我都明白了、下月再見。

經濟用語註解

商標權 關於表示為自己所生產、製造、

加工選擇、證明、代理或販賣營業之商品起見、所使用之文字、圖樣、標記等、由登錄而確保之獨占權、即商標權。

商標法 關於商標權之發生效力、移轉、消滅、及登錄手續之一般的法規、是為商標法。

商工會議所 乃企圖商工業之發達、應行政之諮問、代表商工業者之輿論之機關、從前名為「商業會議所」、其議員係遵照會議所法而選舉、其會頭代表會議所、與滿洲國商會之性質相似。

商工會議所法 關於以圖商工業之發達改善為目的之法人商工會議所之設立、維持、及職能活動之一般的法規、是為商工會議所法。

日商待客如何熱心、可以借鏡

鑑於滿洲國官吏消費組合已成立、有對零售業者與以極大影響之懼、在滿之日滿零售業者、為將其經營方法合理化、以維持其商勢起見、曾於各埠各組織其零售業者之聯合機關、而研究其方策、乃所週知也。茲有大連零售業合理化常設委員會、為改善零售業之待客方法起見、曾自二月十六日起、徵求標語、至三月末為止、共四十四日間、大連自不須言、由滿洲、日本各地、應徵之明信片、不下七千五百餘件之多、於零售問題露々之際、似乎喚起大關心矣。滿洲國之零售業者、亦宜借鏡於日人之熱心、而圖合理化、須改善待客方法、以免消費組合之壓迫、茲將此次應徵之狀態、並審查之方針等、列記之、以資參考。

應徵者、由地方區別之、大略如左、

大連	二二六〇件	滿洲	九五九件
朝鮮	七三件	日本	四〇六三件
臺灣	一六件	其他	三件
共計	七五六二件		

再由用語而觀、其最多之字句如左、

待客	誠心	懇切	良品
易買	和顏	買主	其他

審查之標準如左、

- 一、得為店舖之標語者、
 - 二、有為舖規之價值者、
 - 三、為獨創者、
 - 四、為獨創者、
- 而將具有上述要件者、分為上中下三階級而選定之、以入於上部之四十句為秀逸者、於審查員再加嚴選、奈於其中、未發見可當一等之優秀者、故由委員之總意、決定將二等本定為五名者、增加為十名。

- | | | | |
|----|-----|----|--|
| 一、 | 一 等 | 無 | |
| 二、 | 二 等 | 十名 | |
- 當選者
- | | |
|----|-----|
| 深町 | 幸 |
| 梶井 | 正 |
| 梶山 | 豐吉 |
| 中島 | 文子 |
| 西原 | 末次 |
| 田中 | 一 |
| 川越 | 多賀三 |
| 宮崎 | 英男 |
| 菅 | 秀一 |
| 池田 | 滿洲男 |
- 一、須將良品以謙恭低價賣出
- 一、須將誠實照於客之鏡中
- 一、電話雖無見客容、須表示誠心
- 一、須以和顏對客、多賣一個
- 一、須常以和顏對客、使之常顧
- 一、須開陳誠心之包袱而包售良品
- 一、須與客以滿足、而致營業隆盛
- 一、不定必賣、須請客看
- 一、由店員之誠意、營業必隆盛
- 一、客乃是營業之財神
- (此項標語、均係日語、頗難譯、僅表示其大意而已)

滿洲國之特許法訂於七月中公布

滿洲國之特許法並意匠法、現已由實業部制定其大綱及細目、近將轉送於法制局審議、而訂於七月中公布、九月實施云。

聞其特許法、大體係參照日本、蘇聯、意大利等國之特許法、而即新興滿洲國之實狀而制作者、特因滿洲國之重要產業乃立基於王道統制經濟主義之下、有特殊公司並施行自由企業之產業統制之故、鑑於其與特許法之關係極微妙、及關於特許法之效力常惹起各種問題、乃制定特許收用委員會令、而規定對多寄與於重要產業之新案特許、則與呈請者以特許補助金、以資使重要公司將該特許之效力得以完全行使利用。此特許收用委員會令之制定、乃為世界之嚆矢、於滿洲國之嶄新的初制定也。而實業部鑑於治外

法權之撤廢在邇、如將日方之便益急激刪奪、則有於日滿經濟提携發生障害之虞、故於滿洲國內日本之既得特許權、於特許法制定後、依舊承認之、而期對日滿經濟發展萬無遺漏。如此特許法並意匠法公布、更與已制定之商標法、可見此法典之完成也、隨之取消既設之商標局、而可見擴大強化之特許局之設立。於該案制定前、滿洲國政府因尚有參酌日本方面意見之必要、乃由日本之關東近畿二地方辨理士會蒐集資料、而期萬全。

九年度滿鐵鐵道收入呈創業以來之新記錄

三月三十一日、滿鐵結束九年中鐵道收入概算(迄於二月末日之精算)、有一億三千一百五十三萬三百八十八圓、比去年收入、突破增加有一千一百八十八萬三千六百四十七圓、此乃為滿鐵創業以來未曾有之新記錄、而比九年中鐵道收入豫算、一

億一千六百八十五萬圓、增加收入一千四百六十八萬圓、鐵道收入之順調將有呈現向上、今後二三年間、鐵道部確信有向上之能力。

其中客車收入、有二千一百萬餘圓、而旅客收入、突破有一千萬圓、此乃創業以來之新記錄、滿洲建國後、日滿關係益現親密、日滿實業家及觀光客之往來、人口之動態膨脹、特別繁多、貨物收入、突破一億圓、曾為新記錄、於鐵道總收入狀況比較之、只為六千萬圓、有特別驚異之相差、而貨物收入中所注目者為特產物運送、比去年不待論為減少、入口貨物有建築材料之補、尚呈現增加數目、今後滿洲治安恢復、入口貨物有如洪水之旺、鐵道收入數目、亦能膨脹、日滿經濟關係、亦呈有好現象、再港灣收入概算、九年中有

額比為一半、九年中入口貨物、豫測能多少增加、滿洲貿易關係、呈為一新紀元、所注目者為收入概算內則如左(單位圓)

○收入總計	九年度計	去年度之比較
收入中社內轉記	一三,五〇〇,三八八	一〇,八五三,六四增
合計收入	四,五九〇,〇一六	一,一〇六,三三八增
社內	一,七九,五七七	八,〇八八減
社外	四,〇四三,一五二	七,二七八,七減
客車收入	二,〇三六,七三〇	二,三九三,三六增
貨物收入	一,〇四五,五〇七	一,〇三三,一〇六增
社內石炭	三,四三三,三六四	一,二八二,三五五增
社內一般貨物	五,一三五,八八五	一,六〇四,九減
社外一車	五,〇八九,九九	七,三九,九〇增
社外小口	九,九五,七九	一,八七,一三增
倉庫收入	五,六九二	一,三〇八增
○乘車人員	一,三七二,一三〇	二,一〇七,四四增
○貨物噸數	二〇,六七,三五三	二,八〇,四四增
社內煤	九,一四,三五三	六,八三,七增

社內一般貨物

一五〇,三〇〇

零七,〇五增

社外貨物

一,五四九,六六增

(內容)社內一般貨物、爲會社之工用材料用度品、其他社外一車、爲特產入口建築材料託送之社外一車、其餘者爲小口運送。

△合計收入爲車輛、使用料、及其他、社外爲軍部、社內爲建設局、及其他、於平常化時、爲與去年比較爲激減。

△社內轉記收入、商事部之煤及其他。

官吏消費組合之售額已突破卅萬圓

滿洲國官吏消費組合、擴大業務、移本部興隆大樓、行政學會之樓房、專用於販賣、自開業以來、總賣額已達三十萬圓、僅三月內之賣額、亦在三四萬圓之多、現在之存貨約四五十萬圓云。

清津之大豆大宗輸歐洲已有二百車

去年三菱在清津堆積之北滿大豆、前擬輸往歐洲、因天氣不良、及鐵路輸送交涉未調、以致失敗、

其後北滿大豆東部貨、亦來經此行程、北滿接收後、北滿經濟界、情形一新、外國商人瓦色耳德、

以爲時機最好、有利可圖、擬將清津大豆輸往歐洲、已在牡丹江附近着手進行、聞已定妥二百車、將作第一回輸送、因此、多日不振之哈爾濱交易所、大豆行市又呈活況。

滿華兩國之匯兌好轉

天津訊、關外匯兌自本年二月一日恢復以來、匯款即呈衰疲之象、滿洲近又實施限止華工出關條列、以致更形減少、記者昨晨特向四馬路郵政儲金匯業總局匯兌處探詢、當據方主任謂兩國匯兌、計在二月份由關外匯入者、共達二萬餘元、三月份計二十萬餘元、其中以匯至山東、河北、山西、安徽等地爲最多、上海漢口等地次之、至由關內匯出者、在二月份爲萬餘元、三月份爲一萬餘元、均匯至新京黑龍江等地、惟總計其數、在此兩個月中、由關外匯入、尚不及三十萬元、較之過去

每月匯入八九十萬元之數、幾減少三分之二、惟月份匯入達二十餘萬元、在事實上已有好轉之象也云云。

任友大連事務所之業務充實

列於日本三大財閥之一之任友合資會社、於去年四月設置駐滿事務所、而圖其向滿洲進入、今更擬業務之充實、已派山添程次君、充任首席駐滿員、並增加駐滿員、而邁進開拓滿洲、夫任友合資會社充實其駐滿機關、而正式加入於滿洲國經濟圈內、乃可謂不但對於滿洲國自體、並對於組成聯結日滿兩國之東洋經濟統制之將來、投重要且有力之一石也。

美國產業視察團對日本聲明其所信

美國極東視察團、業入日京、於四月六日、出席日本經濟聯盟並其他五團體主辦之歡迎會、由鄉男爵(日滿實業協會會長)致歡迎辭、佛布期氏代表該團、關於日美經濟提携、所述如左、

敝團乃由民間團體所組織、以經濟視察爲目的、負有視察日本產業狀態、而於歸國後報告之使命、惟日美通商關係頗稱複雜、吾等須介在此間、努力開始新交易、而日美兩國已有數十年之友好關係、如圖兩國通商之增進、非圖兩國政治的友好關係之增進不可、我商工業者必須盡力併行、對於日美兩國之關係、世上雖有種種流言蜚語、而兩國之友好關係、毫無變化也。

由南美洲非洲輸入二千噸之玉蜀黍

因滿洲玉蜀黍之行情、隨大豆、高粱之漲價而亦騰高、並以玉蜀黍爲原料之混合飼料亦較騰高、滿洲玉蜀黍及混合飼料之輸出、現屬於滯澁之狀態、而爲其需要國之日本、因滿洲貨之昂貴、並由滙兌關係爪哇貨之騰高、遂促進南美(阿爾然丁)及南非洲低廉品之大量輸入、現對滿洲貨與以大魯威、於滿洲現因混合飼料之價格低落、若用高價原料則收支不相償、因釀成由蘭貢、南非

洲輸入廉品之機運、最近遂實現由南非洲大巴輪收入達八千四百餘萬元、以示國鐵之飛躍情況。入二千噸玉蜀黍云、於康德元年輸入於大連港之玉蜀黍、約達五千五百噸、則盡屬中國貨、而南非洲貨之輸入、此為第一次。

於松花江上設立發電所計畫

據調查松花江水系之發電水力、事畢而歸之實業部產業調查局員所談、其調查區域乃涉及吉林、奉天、安東、間島之四省、由松花江水力發電計畫頗有希望、殊如批州、乃利用天然之急湍、而可得落差、於調查地域中之五處、乃可得共計八十萬基羅之電力、近於開江後、再行水流量並其他之調查、必期一舉而將治水及開發工業之實現也云々。

國鐵於康德元年度收入八千四百萬元

鐵路總局於康德元年度之客貨收入、隨全滿鐵道網之擴大、並地方產業之開發、一躍而達七千五百萬元、加之汽車及水運等收入九百萬元、則其總

收入達八千四百餘萬元、而於康德二年度之收入豫想、即隨北鐵之接收、新路之營業開始、將見四千萬元程度之增收、其總額可至一億二千萬元以上。

滿洲化學工業開始產出硫酸

關於於大連滿洲化學工業會社之硫酸產出時期、及其作業成績、各方面均抱異常之關心、而於四月三日午前五時、遂至見生產之開始、乃為於滿洲最初之硫酸產出。該會社與日本全國購買組合聯合會所訂契約之交貨額、乃迄於七月末應交七萬噸、因生產開始之遲延、履行交付全額、雖似困難、然該會社鑑於供給不足之現狀、於四月以後、行全能力作業、以謀可及的急速生產、舉全力而輸送、以期副需要者之希望云。

製造柳條包之機器新發明矣

大連市八幡町精工舍主任田與四郎君、於二十年前來連、即着眼於柳條包之製造原料豐富、而未

見有其製造業者、遂由關東廳受年額三百元補助之下、經二十三年之期間、擬脫出日本六百年來之手工製造法、而就純由機械製造為目標、刻苦勉勵、遂發明由二工人勞動十點鐘、則可造包六十個之機器、從來一熟練工人、於一月間、僅造五十個上下、如由此機器製造、則不過一日之製造量而已、至其生產費、較由手工之製造費每個二角五分者、此則不過需四分八厘而已、既發明如此利便之機器、若再加改良、則柳條包之向海外輸出、與日俱增、乃可期待也。

鑑於收回成績不佳擬停貸春耕資金

滿洲國政府曾為救濟農民起見、經中央銀行、自大同二年以來、向全國所貸出之春耕資金、已達二千八百餘萬元、關於其成績、由中央銀行所調查、則貸款總額二千八百餘萬元中、收回不過八百

五十餘萬元、未收回者尚有一千九百七十餘萬元、而此未收回之款、雖有因農民之疲弊所致者、亦有為償還高利之借金、而欲利用低利之春耕資金、故意遷延其還款之傾向、中央銀行以為與貸放此項資金之目的相反、遂報告於中央統制委員會、當經審議、因若廢止貸放春耕資金、不至使農民惡化於現狀以上、並且貸放此項資金、須要莫大之經費、乃決定於原則的廢止之、關於此項、據中央銀行鈴木監理課長所談、如奉省義縣、其成績甚佳、即於該年末完全償清、向如此等之縣、將來可得繼續貸款、要之、若縣長參事官得人之區、其成績亦屬佳良。

昭和製鋼所之鐵鋼一貫作業已成

昭和製鋼所之一貫作業、自四月一日開始、由之製鋼所第一期鐵鋼作業計畫可謂完成、而當局更向第二期計畫、產出銑鐵六十五萬噸、鋼五十萬噸之施設、進行準備中、而第一期建設事業所完

成之規模、製鋼方法及生產能力、大略如左、

△新設(單位百噸)

工場及施設	年產額	選鑛工場	四〇〇	二六〇
製鋼工場	四〇〇〇	大孤山採鑛所	八〇〇	六〇
分塊工場	五〇〇〇	銑鐵工場	三一〇	一四〇
軌條大形工場	一〇〇〇	水道施設		
小形工場	五〇〇	滿洲中央銀行增加存款利息		
薄版工場	三〇〇	滿洲中央銀行、自四月一日起、實行將存款之利息增加、其改正之存款利率如左、		
耐火磚工場	一〇〇	新舊存款利息		
弓張嶺採鑛所	二〇〇〇	△定期存款(年利)		
發電所	一二五	國幣(六個月)	新五厘	
熟之管理施設		同(一年)	舊四厘五毫	
弓張嶺運鑛路		金票(六個月)	新六厘	
修理工場		同(一年)	舊五厘	
△增設(單位噸)		新四厘五毫	舊三厘	
工場及施設	舊能力	同(一年)	新四厘二毫	
焦炭工場	三一〇	△活期存款(日利)	舊三厘	
	增設能力	(以一萬元為單位)	新三厘	
	一五〇	國幣	舊三厘	
		金票	新三厘	
			舊三厘	
			新三厘	
			舊三厘	

選鑛工場 四〇〇 二六〇
大孤山採鑛所 八〇〇 六〇
銑鐵工場 三一〇 一四〇
水道施設

滿洲中央銀行增加存款利息

滿洲中央銀行、自四月一日起、實行將存款之利息增加、其改正之存款利率如左、

新舊存款利息

△定期存款(年利)	
國幣(六個月)	新五厘
同(一年)	舊四厘五毫
金票(六個月)	新六厘
同(一年)	舊五厘
新四厘五毫	舊三厘
同(一年)	新四厘二毫
舊三厘	
△活期存款(日利)	(以一萬元為單位)
國幣	新三厘
金票	舊三厘
	新三厘
	舊三厘

△特別活期存款(日利)

國幣	新八角	舊八角
金票	新七角	舊七角
	新七角	舊七角
	新六角	舊六角
△通知存款(日利)	(單位同上)	
國幣	新一元	舊八角
金票	新九角	舊七角
	新七角	舊七角

此次增加利息之理由、蓋如強化滿洲國之信用而充實經濟活動、以將存款集中於中央銀行、為最善之方策、因於上海現大洋與滿洲國幣間、其價值甚有距離、為有防止滿洲國貨幣制度動搖之必要、及確立滿洲國貨幣制度、而期金融統制之實現、則不得不視中國經濟界之動向等。



經濟用語註解

市場 於交換經濟之幼稚時代、購買者售賣者、於一定時集合、而互相買賣交易之地點、稱為市場、乃此語之原意也、然於現今用於上述之意以外、而為廣汎交易地點之總稱、有時竟指取引所或附隨之機關。

市場價格 乃謂於一定之時期並地點、所交易商品之價格、即將市場價值為中心而交易之商品之價格。
市場價值 各商品各有其個別的價值、但於市場、為平均的性質之物而現、始帶有社會的性質、今簡單與其定義、則為「於一生產部門所生產之商品之平均價值」。

自由港 乃關稅區域外之海口也、外國船舶如自國之船舶然、得以自由出入。
自由貿易 係初期資本主義時代、由英國阿達穆斯密斯(Adam Smith)主張之學說、乃謂國際間之通商、須排除關稅及其他之保護主義、非自由不可、則見自然的自由之貨物流通、而可以增進各國國民之福利、但於最近之世界恐慌時期、完全打破此學說矣。

從量稅 乃對貿易(輸入)貨物關稅之種別、即謂對一定量課幾何之關稅、譬如每一噸課一元、或每十磅課一元、然由徵稅技術而言、以從量稅為理想、但為防止外國之廉賣並保護國內產業、以從價稅為優。

從價稅 乃與從量稅並立之關稅法、對輸入貨物之價格、規定為幾成、幾分、而課之輸入關稅。

指數 將物價或勞銀之月々或年々之變動、係以一定時期為一〇〇而算出者、至其算法則有種々。

介紹

第六次滿洲樣本展示會近矣

滿洲輸入組合聯合會主辦之滿洲樣本展示會，即將於會場約定交易，及以之為端緒而增加之交易為主眼，將日本商品展示於販貨顧客，而喚起需要，促進日滿交易，並以圖商品之向上，及貿易之改善為目的者也，其第六次展示會，照如左之要項而開，現專屬進行其準備中，

- 一、開催地點 大連 奉天 哈爾濱
- 二、會場之豫定

- 大連 第一會場 大連取引品 第二會場 大連商工會議所
- 奉天 奉天彌生小學校
- 哈爾濱 哈爾濱日本小學校

三、開催之時期及期間
 大連 自康德二年七月十七日起 三天
 奉天 自康德二年七月二十四日起 三天
 哈爾濱 自康德二年八月三日起 三天
 展示時間 自上午九點起至下午五點止

第一次滿洲樣本展示會，於民國十九年夏季開催，乃基於民國十八年六月，於滿洲輸入組合聯合會之第一次總會，採擇統制於滿洲開催之日本各府縣樣本展示會，而圖販貨者及售貨者之利便，並其合理化之提議，而觀其實績則約如左，

一、開催地點及期日 於大連市自七月七日起三天

二、各府縣出品狀況

出品之府縣數 三府一道二十五縣，並有天津、青島、關東州之參加、

出品者之數 五三五

三、觀覽者之數 日商 六、四四九、滿商 二、〇〇三、外商 一四、共計 八、四六六

由展示會招待者，日商一、四三九、滿商六四〇、共計二、〇一、而加以來賓之入場者，則達上記之數，此外於公開日，更見日商二、五六六、滿商一、二二九、共計三、七九五之入場。

四、交易額

經由組合交易者 日商 六六件，其價格七〇、六〇九元
 滿商 三件同 四、一四九元

相對約定交易者 日商 一三三件同 二、三三、一五五元
 滿商 三件同 二、四、五五四元

共計 二、三三、一五五元 三、二、四六八元

自去年開催之第五次展示會，則示有如左之增加、

出品之府縣數 三府一道二十九縣，並有樺太、朝鮮、臺灣、天津、青島、關東州之參加、

出品者之數 五六八

觀覽者之數 日商 七、七一八 滿商 三、三八四
 來賓 三八九 共計 一一、四九一

招待者之數 日商 一、四七四 滿商 九八六

蘇商

二 共計 二、四六二

至於交易額數，於每次展示會，表示如左之增加，而相對約定交易之躍進的增加，足以證明其效果之絕大矣。

次別	經由組合交易		相對約定交易		合計	
	件數	金額	件數	金額	件數	金額
第一次	七三	四、七、七、七、元	四、四、六	三、七、七、九、七、元	一一、一、五、七、四、元	三、三、五、七、五、元
第二次	六五	八、六、六、一、元	三、九、九	五、六、七、三、七、元	一〇、六、四、〇、八、元	四、一、三、五、三、元
第三次	一、〇、三、一	〇、九、一、〇、七、元	一、六、九	五、五、四、〇、三、元	二、七、〇、〇、二、元	三、四、五、〇、六、元
第四次	三、三、九、三	四、〇、六、四、三、元	二、九、二	五、七、三、八、七、元	六、三、五、七、二、元	四、六、九、七、八、元
第五次	二、四、三	一、支、五、五、四、四、元	二、八、〇、三、九、四、七、元	三、九、四、四、七、元	六、三、九、九、一、元	三、九、四、四、七、元

於第六次展示會，有左記多數有力者之後援、

- 大連 關東局、關東州廳、南滿洲鐵道株式會社、大連市役所、大連商工會議所、大連市商會、西崗商會、西大連商會。

- 奉天 南滿洲鐵道株式會社、鐵路總局、奉天省實業廳、滿洲國協和會、奉天商工會議所、奉天市商會。
- 哈爾濱 南滿洲鐵道株式會社、哈爾濱鐵路局、哈爾濱水運局、濱江省公署、哈爾濱市公署、協和會哈爾濱支部、哈爾濱道裡商會、哈爾濱道外商會、哈爾濱商工會議所、哈爾濱商品陳列館、火曜會。

而由展示會招待之日滿商工界人士，豫定主由左記各地方招致，其數約達三千以上、

- 一、大連會場 海城以南及渤海、黃海岸岸、約一千名
- 二、奉天會場 安奉、河北、奉吉、北票、錦承、大通、

三、哈爾濱會場

奉山、平齊(除齊齊哈爾)、洮索、京圖、南臺以北之滿鐵等各路一帶、約一千四百名

京濱、濱綏、濱州、拉濱、濱北、齊北、沙河、北黑各路、及松花江流域一帶、約七百名

而對招待者，支給二等之一次車價、三等則為往復車價、(但對由渤海沿岸地方招待者，則支給頭等之一次輪船費)

被招待者，於輸入組合理事承認之下，可得出席於受招待之開催地以外之其他開催地之展示會，但至不受招待之開催地之旅費，應歸自備。

凡於展示會之交易，以現款交易為原則，不許零售及現售，而關於交易契約，應據所定之約定書，該約定書，應於定期一括提出於樣本展示會事務局約定係、其規定如左、

A 經由輸入組合交易(此項交易，即於由組合理事承認之下，對於交易加以斡旋，但不負保證之責)

(甲) 與組合員經由組合交易

限於由賣主要求經組合理事承認者，此項貨物，必須註明「某々輸入組合代交某々組合員」，而不用押匯發貨，組合取交易額百分之一手續費。

(乙) 與非組合員經由組合交易

限於由買主先交到組合押款十分之二，此項貨物照前項相同，不用押匯發到組合，組合取其交易額百分之二以內為手續費。

B 不經由組合相對交易

對於不經由組合交易者，任其買賣雙方隨意。
 C 經由組合交易者，如發生違約時，買主或賣主，應賠償其對方相當之違約金。
 關於上述組合理事，徵其買賣主雙方之意見，再與主催者協議決定方法而解決之。
 關於第六次樣本展示會之各般事務，均於左記各機關辦理，故如有種々文件，須送交該管機關為便、

大連市羽衣町 滿洲輸入組 滿洲見本市事務所
 大阪府北區中之島 大阪府役所 聯合會大阪出張所
 東京市趣町區有樂町 府立東京商工獎勵館內 東京出張所
 名古屋市中區新柳町六丁目 住友大樓內 名古屋出張所
 奉天 奉天通奉天輸入組 奉天分組 奉天分組
 哈爾濱埠頭區地段街 哈爾濱輸入組 哈爾濱分局

大阪府市之對滿活動機關

大阪府立貿易館
 奉天分館所在地 奉天市
 分館長 青山 忠
 新京分館所在地 新京市永樂町
 分館長 實吉 公望
 大阪府立貿易館、新近於大阪府市之本館內，特設滿蒙資源館，而圖對滿活動之積極化，木報會報道之矣，該館關於將大阪府

內之生產品，介紹於滿洲市場，並其交易之斡旋，致力於茲有年矣，而當大同元年於大阪府下，施行陸軍特別大演習，日皇親閱之時，特蒙 臨幸，該館特設滿洲部，獲將大阪府之對外貿易商品供 天覽，並將於滿洲建國以後之日滿貿易關係，詳達 天聽之光榮，數年前於新京及奉天設置分館，研究對滿貿易，斡旋日滿商工業者之聯絡，最近又於吉林舉行樣本展示會，因之現今大阪商工業者之聯絡，大有可觀，而於大連委亦松喜太郎君充當聯絡之任，以圖本館及各分館之聯絡，而期向全滿活動之無所遺焉。

大阪貿易調查所
 大連事務所 大連市羽衣町一〇
 駐在員 見次 太郎
 哈爾濱事務所 哈爾濱道裡石頭道街六五
 駐在員 岡本 一雄
 錦州事務所 錦州城內北街
 駐在員 岩下 喜一

大阪市為圖對滿貿易伸展之機關，乃於昭和二年十二月，於大連設置貿易調查所，而但為貿易調查起見，派員駐連，則大正十一年也。隨於滿洲國獨立後，國家的發展之實情，並日滿貿易之急速進展，於昭和七年，增設調查所於哈爾濱，以期各種情報更確實而迅速，並關於從新抬頭之商標問題，力為代理登錄事務之斡旋，而關於實際交易之斡旋事務，在滿之日滿蘇各商之利用，亦與日俱增。於熱河平定後，鑑於西部滿洲將成次於北滿市場之重要市場，昭和九年於錦州設置調查所，而錦州調查所併設附屬大阪市商品館，以特由展示樣本，而斡旋交易為主眼，更附設販賣斡旋部，派有二十餘名之專員，並設備收納

商品之倉庫。大阪府市由上述之大連、哈爾濱、錦州三調查所，以圖於大阪所製造之商品之進出於滿洲，而由其設備之擴張及充實，並各駐在員之活動，可期待其勇躍也。
 大阪之對滿主要貿易品
 昭和八年度大阪港輸出入之對滿主要貿易品及其價額如左(單位千圓)

棉布品	三八、九二三	人造絲	六、三六四
機器及工具	六、二四二	純毛呢絨	五、四三五
鐵製品	四、八三四	鐵	四、五五六
棉紗、棉線	三、四四二	綢緞(人造絲)	二、三六五
毛線	一、七二二	紫銅	一、一三四
肥皂	九七一	帽	九三二
腳踏車及零件、附件	七一九	絕緣電線	八九六
罐頭食物	七一九	衛生衣類	六九八
玻璃片及玻璃器	六三〇		六九二
藥品	六一七		六〇七
糖	五二七		
製藥	五二七		
對滿主要輸入品			
煤	六、一〇七	鐵	四、九〇一
採油用原料	三、四二三	荳	九四六
皮	七八〇	滑石	六八八
油	五〇八	甘草	五一一

香川縣產物之進出

日本之四國香川縣商工業者，在縣當局指導後援之下，計畫向

滿洲進出，業於四月中，將產物送至滿洲，經該縣鈴木商工水產課長主辦樣本展示會，四月十二日，於大連商工會議所，四月二十一日，於奉天日滿貿易館，開會陳列出品，計為漆器(文新堂)、保多織物(岩部商店)、和紙及燒紙(大東製紙會社)、手套(橋本商店)、團扇及花籠(香川縣掛製組)、冷用酒(川人造酒所)、掛麩(香川縣掛製組)、早傘(上春商店)等，優秀樣本，而與日滿商人商妥巨額之交易，收非常之成績而歸。

由日本鐵道材料工場而組織之彌生會

現今日本所製造之機關車(火車頭)、鐵軌、鐵道橋梁、及其他鐵道諸材料，由其技術之優秀，並其製造能力之充實，遂由自國市場驅逐外國製品，現更將自國製品之銷路，向海外各地開拓，隨而滿洲國所需之鐵道諸材料，亦主於日本工場製造而供給焉，由所謂輸出統制起見，名古屋之日本車輛製造會社、神戶之川崎車輛會社、大阪之田中車輛工場、山口縣之日立製作所等大工場，遂組織彌生會而期彼此協調，其最大顧客之滿鐵會社，不但特派專門技術家常駐於各工場內，而任製造定貨之監督，且為統一規格起見，向各工場技術家求其協力，而因於委任經營國鐵以後，致定貨增加，彌生會之存在，乃於此間供以多便益，更於接收北鐵以後，豫想將有莫大材料之購買，關於銷售，雖傳有與歐美各國當業者競爭激化，而似乎由彌生會於日滿經濟關係之大局置重點之活動，其大部分之需要，尚以優秀之日本製品充之。

◎總部理事會決定事項

第八次理事會之決定事項

康德二年四月十一日召開

決議事項

第一號議案 關於承認報告事項之事宜
 將於第八次理事會所報告之事項，均承認之。

第二號議案 關於減低安奉路運費，並改善日滿連絡運輸事宜
 (基於社團法人朝鮮貿易協會之請願)

一、致日滿實業協會會長之請願書
 敬啟者，敝協會為關於減低安奉路運費，並改善日滿連絡運輸事宜，向南滿洲鐵道株式會社陳請在案(如另紙之陳請書)，然徵於滿鐵會社從來之態度，而深憂其對於微力一協會之陳請，不與一顧，因本事宜乃屬日滿貿易上其重要之問題，而非急速解決不可，請貴會對於達成其目的，協力支持為盼。

二、致滿鐵會社林總裁之陳請書
 敬啟者，貴社所經營之安奉路，與為朝鮮鐵道局之幹路之京釜、京義二路，直接連絡，而為日滿交通路之大動脈，且於時間的，在此短距離，於經濟的，將又於國防軍事上，

以為重要路線，自不待言，故對本路之運輸交通，須常加改善，使世人多利用之，則為當然矣。
 而貴社與朝鮮鐵道局，或因異其經營系統，安奉路現有如左之不便。

- (一) 運費制定之基礎不同。
 - (二) 同一型之貨車，其最低重量之制定不同。
 - (三) 貨車之分配及連絡，不圓滑。
 - (四) 朝鮮鐵道局路線，與日本鐵道省路線連絡，對由日本而來之三路連絡，承認各種折扣率並混合裝車制度，然於安奉路因不採用此項制度之故，貨物連絡運輸上，遂受多大之不利不便，日本鐵道省所供之犧牲，竟至甚減殺其效果。
 - (五) 安奉路之運費高率，此路運費較大連奉天間之運費，示每基羅米突，達三成四分之高率。
- 由於上述各項，而為日鮮滿連絡之大動脈，負有重大使命之安奉路，因不拘於時間的，在最短距離，而與朝鮮接壤，於連絡上，竟需必要以上之時間，且運費以由海路經由大連為有利，故本路正在除特殊貨物以外，皆不利用之狀況。以安奉路之牽引力或與營口支路之關係為理由，曾由各方而要望其減低運費，而未見其容認，不勝遺憾。

報告事項

貴社路乃異於普通營利之會社路，不但於我國策遂行上，以為最重要之鐵路，而且經由安奉路輸入至滿洲國內之貨物，與由大連、營口等埠輸入之貨物不同，殆限於日本製品，故非藉口於牽引力，而非可附差別者，且鑑其重要性，應設立較他路更低廉之運貨率者也，如是正現今之差別待遇，並於連絡運輸上加以改善，則遂促進鮮滿貿易，而將彼此之產業可得助長振興，增大輸送貨物之數量，而由之可得償由低減運費而來之減收，且決不至對大連港之盛衰有何影響，請將左記各項採擇為盼。

- 一、將安奉路之運費，使其與滿鐵幹路同率。
- 二、要望設定日鮮滿及滿鮮之連絡運費制。
- 三、將包車運貨計算之最低重量，於朝鮮鐵路局與滿鐵會社之二路，使其同一。
- 四、使於朝鮮鐵路局及滿鐵會社，彼此間貨車之分配及連絡圓滑，由之而短縮輸送日時。
- 五、由朝鮮鐵路局返送至滿鐵路之空車，一個月約達一千六七百輛，故要望將之有利用，而圖運費之合理的減低。

決定 本議案宜充分調查而再審議。

第三號議案 關於統制滿洲國之鐵道運費事宜
 本議案乃於上次理事會，已見蒐集具體資料，而於下次理事會再行審議之決定，但因其資料尚不完全，決定再為延期。

第四號議案 關於減低滿洲國啤酒並石鹹輸入稅事宜。
 決定 由於帝國啤酒輸出組合並大阪東京二石鹹製造同業會之陳情之本議案，決定基於所調查，具其事情，而以口頭答覆。

- 一、敬獻 滿洲國皇帝陛下之禮品事項
 於前次理事會決定，將敬獻 滿洲國皇帝陛下禮品之事，一任於會長，已在四月十日，由結城副會長，於赤阪離宮，將收俊高所贈之日本樂壽翁一尊獻上矣。
- 二、朝鮮支部開會典禮事項
 四月一日於京城商工會議所，舉行本協會朝鮮支部開會禮，到會者六十餘人，由賀田常務理事致開會詞，鄉會長致詞(篠崎幹事代讀)，賀田常務理事致式詞，次發表拓務大臣，對滿事務局長總裁，朝鮮總督，京畿道知事，京城府尹，高田滿洲支部專務理事，加藤朝鮮貿易協會會長等之祝詞，並二十餘件祝電，更有總督府堂本商工課長之講演，儀式告終，復開茶話會，始畢事。
- 三、會員數目並其負擔之會費份數事項
 全協會會員數，乃九百八十五名，而其負擔之會費份數，達二千四百一十三份。

◎第三次赴日商工視察團已獲成果矣

本支部所主辦之第三次赴日商工視察團，向各方面徵求團員，已如前報所載，但因國內諸機關亦多組織斯項團體，是以參加視察之人員，不過十名，惟本支部為貫徹初志，而資日滿經濟提携之促進起見，仍照原定計畫實行，由早川囑託引導之，於四月二十日，搭乘千歲丸，直赴長崎，依預定之日程，於各地熱誠歡迎之下，視察西部日本(山陽一帶)之商工情況，並探其

古蹟名勝、參觀熊本、吳市二博覽會、得有多大之收穫、已於五月五日安返連濱而解散、關於此行之日誌及團員之感想、自六月份之內外經濟情報起、繼續發表。

參加人員

新京市裕昌源製粉公司副經理	馬敬五
吉林省吉林謙和祥經理	隋賢臣
龍江省承德縣商會商務主任	郭克讓
熱河省承德縣商會文書主任	李紹侗
間島省大興電燈公司工務主任	武秀田
新京市裕昌源製粉公司職員	王秉誠
大連市永盛春經理	齊慎勤
日滿實業協會滿洲支部員	孫萬忠
日滿實業協會滿洲支部囑託	早川正雄
視察地方	
長崎市 雲仙溫泉 島原町 熊本市 阿蘇火山 博多市 八幡市 小倉市 別府市 嚴島 吳市 廣島市 門司市	

◎介紹新入會之會員

(滿洲支部所屬)

(自康德二年四月一日至同 年四月三十日)

泰 會 員 名	代 表 者
順 洋 行	中 村 長 吉
大連 油房 聯合會	西 村 充 之
所在地	大連市山縣通二二四

本報歡迎投稿

- 一、投寄之稿以有關於農商工之事業並經濟問題為限。文體用白話或淺近文言均可。
- 二、本報編輯對來稿有採否並刪改之權。
- 三、投寄之稿望繕寫清楚。並自加標點符號。
- 四、來稿請註明姓名住址。至掲載時如何署名。聽投稿者自定。

遲 適 夫	所在地	哈爾濱匯豐銀行內
海 盛 祥 燒 鍋	所在地	龍江省克山縣城內東大街路南
德 森 廣	所在地	龍江省克山縣城內東大街路北
義 祥 和 火 磨	所在地	龍江省克山縣城內西三道街
順 和 祥	所在地	龍江省克山縣城內南大街路東
裕 盛 永	所在地	龍江省克山縣城內東街路南

用途極少之黃金

據學者所云、貨幣中、價值最高而最無益者、乃黃金。黃金係屬從最古即使用之金屬之一、於埃及、巴比倫等、已為裝飾而廣用之、而自彼時代以來、黃金乃非實用的金屬、亦甚明瞭、即因其較銅更軟、不能作器皿、亦不能造武器、且因青銅及鐵、鋼之製造發展、黃金更誰肯實用之、遂不過為藝術品而已。黃金之特性、乃在不銹及耐強度之酸類、適用於化學之試驗器具之一部分、但以遠不及白金之故、亦被排斥。黃金優於其他金屬之唯一點、乃適於鍍金或包金之半裝飾品、而因其可能延伸至極薄、故用僅少之黃金、而包寺院之圓蓋、牆壁等、以為裝飾並保護之用。要之黃金之真價、不在其價值、即在數千年來為交易之標準而使用耳。

內外經濟情報定價表

訂閱辦法	冊數	價 目	郵 費
一個月	一冊	二角	一角
半年	六冊	一元一角	六角
全年	十二冊	二元	一元一角二分

◎訂閱本報者應將報費並郵費先匯下
◎報費盡時截止寄送如欲繼續訂閱者務請於未滿期時早將報費續行匯下

內外經濟情報廣告價目表

地位	價 目	回 數	三 回	六 回	十二 回
四分之一頁	八元	四十五元	八十元		
半頁	十三元	七十五元	一百二十五元		
全頁	二十元	一百零五元	二百元		

○揭載於底面時增收一倍
○揭載於正面後及底面內時增收三成
○揭載於次葉時增收五成

昭和十年五月十二日印刷
昭和十年五月十五日發行

發行人	大連市數島町八二番地 長 永 義 正
編輯人	大連市數島町八二番地 早 川 正 雄
印刷人	大連市若狹町三三番地 太 田 信 三
印刷所	大連市若狹町三三番地 小林又七支店印刷部
發行所	大連市數島町八二番地 日滿實業協會滿洲支部

電話(二)九一七七番
振替口座大連六一三三番

2. 現銀及滙兌行市

3. 新京錢鈔

4. 大連錢鈔

月次	倫敦現銀行市	現銀		月次	鈔票對金	現大洋對金票	國幣對金票	現大洋對鈔票	月次	銀對金	銀對小洋
		向日本電滙	向上海電滙								
1	26 1/16	134.00	101.50	1	舊正	—	—	—	1	136.85	132.50
2	27.00	136.00	102.50	2	年未	—	—	—	2	—	—
3	—	—	—	3	年始	—	—	—	3	—	—
4	27 1/8	139.00	103.50	4	休會	—	—	—	4	139.60	133.55
5	26 11/16	134.00	102.50	5	—	—	—	—	5	138.00	133.60
6	26 13/16	132.00	—	6	—	—	—	—	6	135.15	133.95
7	27 1/4	133.50	102.00	7	—	—	—	—	7	134.75	133.95
8	27.00	132.00	103.50	8	125.80	—	110.07	—	8	135.40	134.00
9	27 15/16	132.00	102.50	9	—	—	—	—	9	131.90	133.40
10	—	—	—	10	—	—	—	—	10	—	—
11	27 3/16	131.50	103.00	11	—	—	—	—	11	132.65	133.20
12	—	132.00	102.50	12	125.40	—	109.60	—	12	133.95	133.35
13	27 5/16	133.00	103.00	13	124.50	131.60	109.00	105.70	13	133.70	133.40
14	27 3/8	134.50	—	14	124.40	131.49	108.80	105.70	14	134.90	133.55
15	27 5/16	135.00	102.50	15	125.40	134.45	109.55	107.20	15	135.45	133.70
16	27 1/8	134.00	—	16	—	—	—	—	16	135.30	134.35
17	—	—	—	17	—	—	—	—	17	—	—
18	27 3/8	134.00	102.00	18	—	—	—	—	18	135.40	134.85
19	27 5/16	133.50	—	19	—	—	—	—	19	135.05	134.90
20	27 1/8	—	102.50	20	129.00	134.80	111.32	104.50	20	133.85	134.95
21	27 3/16	—	—	21	130.80	137.95	112.10	105.45	21	—	—
22	—	132.50	102.00	22	130.20	135.41	112.05	104.00	22	134.05	135.25
23	27 3/8	133.50	101.50	23	130.80	135.12	112.50	103.30	23	134.85	135.10
24	—	—	—	24	131.90	136.51	112.11	103.50	24	—	—
25	27 7/8	134.00	101.50	25	133.70	138.40	112.71	103.50	25	134.90	133.35
26	28 7/8	136.00	101.00	26	132.70	136.95	112.53	103.20	26	136.75	134.30
27	28 7/16	—	—	27	134.80	138.30	113.84	103.60	27	138.05	134.50
28	28 3/8	133.50	—	28	133.80	136.75	113.45	102.20	28	136.15	134.15
29	27 7/8	132.50	100.50	29	—	—	—	—	29	133.85	134.20
30	28 1/2	131.50	101.00	30	—	—	—	—	30	133.20	134.15
31	—	—	—	31	—	—	—	—	31	—	—
最高	28 7/8	139.00	103.50	最高	134.80	138.40	113.84	107.20	最高	139.60	135.25
最低	26 1/16	131.50	100.50	最低	124.40	131.49	108.80	102.20	最低	131.90	132.50
平均	27.379	133.72	102.12	平均	129.515	135.645	111.40	104.24	平均	135.15	138.01

5. 朝鮮銀行紙幣發行額

6. 滿洲中央銀行紙幣及鑄貨發行額並其準備額

年 月 別	最高	最低	平均	紙 幣			鑄 貨	月 末 發 行 額	正 貨 準 備 額	正 貨 準 備 率 %	保 證 準 備 額
				最高	最低	平均					
康 德 元 年 十 月	146,599	130,699	137,025	122,797	113,176	115,887	12,048	122,797	68,119	55.5	54,678
同 十 一 月	174,142	146,292	158,233	144,145	122,711	130,904	13,737	144,145	75,482	52.4	68,663
同 十 二 月	199,305	173,576	186,421	168,333	145,473	154,188	15,772	168,333	74,819	44.4	69,514
康 德 二 年 一 月	192,457	163,900	167,325	173,802	165,969	169,482	17,276	172,562	81,217	47.1	91,345
同 二 月	174,011	153,539	164,543	172,789	160,905	166,188	18,562	161,950	71,425	44.1	90,525
同 三 月	165,452	155,015	160,417	162,084	146,377	153,779	20,055	146,914	66,430	45.2	80,483

經 濟 諸 統 計

1. 財界情勢..... 42
2. 現銀及滙兌行市..... 43
3. 新京錢鈔..... 43
4. 大連錢鈔..... 43
5. 朝鮮銀行紙幣發行額..... 43
6. 滿洲中央銀行紙幣及鑄貨發行額並準備額..... 43
7. 滿洲國各港輸出入貿易總額表..... 44.45
8. 滿洲國各港輸出入貿易由主要國之分別表..... 44.45
9. 大連取引所特產物公定行市..... 46.47
10. 各地零賣物價表..... 48

1. 財 界 情 勢

。	三 月	比 較 前 月		比 較 前 年 同 月	
		二 月	增 減 %	三 月	增 減 %
朝鮮銀行紙幣發行額	160,417,000	164,543,000	(-) 2.5	131,529,000	22.0
滿洲中央銀行紙幣發行額	153,779,000	166,188,000	(-) 7.5	129,471,000	18.8
大連票據交換額(金)	174,650,753	135,028,006	29.3	130,817,361	33.5
大連票據交換額(銀)	87,894,740	57,932,611	51.7	56,349,187	56.0
奉天票據交換額(金)	8,466,772	5,764,075	46.9	7,600,041	11.4
大連銀對金行市(現物)	135.30	129.80	4.2	120.18	12.6
大連批賣物價指數	103.4	103.9	(-) 0.5	95.4	8.4
大連零賣物價指數	91.5	91.5	0.7	88.2	4.4
新京批賣物價指數(金)	165.6	167.7	(-) 1.3	137.2	20.7
大連大豆行市(銀)	4.46	4.95	(-) 9.9	2.98	49.7
大連豆餅行市(銀)	1.42	1.51	(-) 6.0	1.07	32.7
大連高粱行市(銀)	3.87	4.11	(-) 5.8	1.62	138.9
大連豆油行市(銀)	14.75	16.35	(-) 9.8	8.05	83.2
大連港輸出貿易總量	374,986	435,970	(-) 14.0	401,503	(-) 6.6
大連港輸入貿易總量	274,392	215,870	27.1	215,482	27.3

備考 單位圓、指數大連昭和五年一月100、同新京大同元年七月100

10. 各地零賣物價表 康德二年一月

類別	號數	品名	單位	新 京	奉 天	安 東	營 口	大 連	吉 林	哈爾濱	齊 齊 哈爾
主 食 物	1	白 米	1 斗	4.20	3.10	4.20	2.80	4.40	3.90	3.50	3.60
	2	高 米	”	1.76	1.60	2.25	1.80	2.60	1.60	1.60	3.00
	3	粟	”	2.76	2.10	3.00	2.20	2.80	2.20	2.40	4.20
	4	包 米	”	1.23	1.20	1.91	1.40	1.60	1.40	1.10	3.00
	5	麥 粉	1 袋	3.35	3.25	3.20	2.80	2.59	4.10	3.40	4.30
副 食 物	6	大 豆	1 斗	1.60	1.15	1.90	1.60	2.20	1.36	1.60	1.80
	7	豆 腐	1 塊	0.01	0.01	0.025	0.03	0.05	0.02	0.03	0.07
	8	葱	10 斤	0.40	0.15	0.30	0.21	0.50	0.40	0.30	0.40
	9	白 菜	”	0.43	0.12	0.52	0.30	0.40	0.40	0.15	0.20
	10	馬 鈴 薯	”	0.43	0.18	0.30	0.45	0.60	0.50	0.30	0.20
	11	鮮 魚(黃 花 魚)	1 斤	0.17	0.15	0.18	0.13	0.13	0.28	0.25	0.25
	12	鹽 魚(鯽 魚)	”	0.16	0.14	0.17	0.16	0.12	0.16	0.20	0.20
	13	猪 肉	”	0.28	0.22	0.30	0.25	0.45	0.30	0.30	0.30
	14	牛 肉	”	0.24	0.24	0.20	0.22	0.50	0.20	0.25	0.20
	15	雞 肉	大 1 隻	0.80	0.55	—	0.60	1.20	0.95	0.65	0.50
調 味 及 嗜 好 料	16	粗 鹽	10 斤	1.10	0.72	0.68	0.80	0.20	1.02	1.20	1.00
	17	醬 油(一 等 品)	1 斤	0.20	0.18	0.30	0.15	0.35	0.18	0.20	0.15
	18	醬	”	0.09	0.05	0.25	0.08	0.10	0.05	0.10	0.10
	19	燒 酒	”	0.23	0.22	0.24	0.18	0.32	0.18	—	0.25
	20	黃 酒	”	0.13	0.20	0.16	0.20	0.24	0.16	0.12	0.10
	21	紹 興 酒	”	0.48	0.42	0.45	0.25	0.40	0.65	0.52	1.60
	22	煙 草(粉 刀 王)	1 個	0.10	0.10	0.10	0.10	0.10	0.09	0.09	0.09
	23	茶 葉(香 片 毛 峰)	1 斤	1.60	1.60	1.65	1.60	3.20	3.20	1.28	2.40
燃 料	24	石 油(老 牌)	5 加 倫	4.15	3.70	3.95	3.87	2.36	4.50	4.25	4.80
	25	木 炭(黑 炭)	10 斤	0.26	0.40	0.20	0.25	0.42	0.40	0.40	0.20
	26	石 炭(切 込)	1 噸	11.70	8.30	11.40	10.70	11.94	9.00	16.85	17.60
衣 服	27	綿 糸(白 色 上 等 品)	1 斤	1.35	1.40	1.40	0.90	1.29	0.75	1.25	0.90
	28	” (” 下 等 品)	”	0.95	1.10	1.20	0.80	1.00	0.70	0.90	—
	29	” (藍 色 上 等 品)	”	1.65	1.45	1.10	1.10	1.55	0.90	1.50	1.10
	30	” (” 下 等 品)	”	1.35	1.15	1.05	1.00	1.40	0.85	1.00	—
	31	粗 布(白 色 上 等 品)	10 尺	1.07	1.00	1.28	1.00	1.26	1.15	1.25	1.20
	32	” (” 下 等 品)	”	0.87	0.70	0.69	0.90	0.96	0.95	0.75	1.00
	33	” (藍 色 上 等 品)	”	1.36	1.20	1.47	1.20	1.50	1.20	1.50	1.40
	34	” (” 下 等 品)	”	1.10	0.80	0.89	1.10	1.20	1.10	1.20	1.10
鞋 類	35	棉 花	1 斤	0.60	0.50	0.58	0.50	0.48	0.55	0.62	0.70
	36	襪 子(細 布 上 等 品)	1 足	0.30	0.65	0.59	0.35	—	0.45	0.30	—
	37	” (” 下 等 品)	”	0.25	0.55	0.34	0.23	—	0.30	0.25	—
	38	方 口 鞋(上 等 品)	”	4.00	2.20	1.80	2.20	2.00	2.60	3.30	2.50
39	” (下 等 品)	”	—	1.00	1.50	1.00	1.40	1.80	1.95	—	
40	沙 鞋(上 等 品)	”	0.70	1.00	1.80	1.00	2.00	1.70	1.15	1.35	
41	” (下 等 品)	”	0.50	0.90	1.30	0.70	1.10	1.20	0.80	—	

◎謹告日滿實業協會諸位會員

本報為資日滿商工界之聯絡交易起見、特將日本之

商工團體或商工業者、介紹於滿洲商工界、已自四

月起、於本報內添設「介紹」一欄、諸君所週知也、

今更擬於該欄、將本協會日滿會員之營業狀況、特

為介紹、以資會員之彼此聯絡、並由本支部所發行

之日文報介紹於日本商工界、即請

諸位會員照背面所印之格式填註、從點線處裁下、

擲交本支部為盼。

營業狀況通知書

- 一、商號
- 二、組織(獨資、合資、股份等)
- 三、地址
- 四、開設年月
- 五、資本總額
- 六、財東之姓名、籍貫
- 七、經理人或代表者之姓名、籍貫
- 八、營業種類
- 九、每年交易總額
- 十、交易、銷貨地方並商號
- 十一、分號之所在地並其經理人
- 十二、其他參考資料

一般印刷

大連市若狹町三十三番地

小林又七支店印刷部

電話代表二一六一六一番

漢文報之權威

- ▲本報為滿、日共同出資、創刊以來、已屆二十六載、確立獨自的權威
- ▲期東亞民族協合、滿洲三千萬大眾文化向上與產業進展為南針
- ▲官民融和、日滿商業交易之斡旋、此本報所負之重大使命
- ▲新闢設斡旋部、出版部、督全分社員、協力斡旋交易事務、介紹文化書籍
- ▲廣告則延招專門人材、調圖、造句、體裁等、均為精巧顯目、此可稱全滿各報之冠

泰東日報

張大三刊日

本報始於光緒三十四年
 創辦於滿洲國境內
 發行最大
 報早

全滿各地設有分社壹百五十餘處

本服務社會的精神！
 為工商發達的輔助！！

大連市奧町八十五
 泰東日報社

大連郵局特准掛號認爲新聞紙類
 電話三八〇九
 地址大連市奧町八十五
 函索即寄
 七三九番
 九七番

製銷麥粉
營業要目 買賣糧石
其他一切附帶業務



裕昌源製粉股份有限公司

總公司

新京附屬地東八條通十八番地

電話 三五二五・五七五〇
三五二六・二七三三

分公司

哈爾濱南馬路四十五號

電話四〇九五・六四四一・五七五五

彌生會



日本車輛製造株式會社



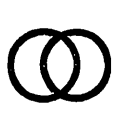
川崎車輛株式會社



神田車輛工場



株式會社 大連機械製作所



汽車製造株式會社



株式會社 日立製作所

